

平成 28 年  
飯綱町  
統計資料

利用者のために

- 1 統計表中、何年とあるのは歴年間（1月から12月）、何年度とあるのは会計年度（4月から翌年3月まで）の事実を示し、期日（年月日）を掲載してあるものは、その期日現在の事実を示しています。
- 2 統計表中の符号の用法は次のとおりです。
  - 「-」該当事実のないことを示す。
  - 「0」単位未満の数値であることを示す。
  - 「△」負数であることを示す（統計数値の前に付したもの）。
  - 「X」該当数値が秘匿扱いされていることを示す。
- 3 詳細な数値をお知りになりたい場合は、統計表の末尾に記載されている数値の出所機関等へご連絡ください。

飯 綱 町 編

平成29年10月刊行

# 目次

## 1 総説

- 1 地勢
- 2 本町の位置
- 3 沿革
- 4 町名の由来
- 5 町章
- 6 町民憲章
- 7 町花・町木・キャッチフレーズ
- 8 本町の基礎的数値
- 9 大字名一覧
- 10 廃置分合等の沿革

## 2 土地

- 11 主な山
- 12 主な川
- 13 主な湖
- 14 自然公園の指定状況
- 15 地目別面積

## 3 気象

- 16 気象記録

## 4 人口

- 17 世帯数及び人口の推移
- 18 町丁字別人口及び世帯数
- 19 年齢3区分人口
- 20 常住人口、流入人口・流出人口及び昼間人口
- 21 人口動態の推移

## 5 労働

- 22 産業（大分類）別15歳以上就業者数
- 23 労働力状態別15歳以上人口

## 6 事業所

- 24 産業（大分類）別の事業所数及び従業者数

## 7 農業

- 25 専業別農家数・農業就業人口等
- 26 経営耕地面積規模別経営体数
- 27 年齢別基幹的農業従事者数
- 28 水稲等作付面積及び収穫量
- 29 果樹・野菜栽培面積、収穫量及び出荷量
- 30 農業粗生産額
- 31 個別農畜産物粗生産額順位

## 8 林業

- 32 森林面積
- 33 民有林林種別森林面積

## 9 鉱工業

- 34 産業（中分類）別事業所数、従業者数及び製造品出荷額等

## 10 商業

- 35 産業（小分類）別商店数、従業者数等

## 11 運輸

- 36 交通施設の概要

## 12 医療・健康

- 37 医療施設数
- 38 疾病別死亡者の現況
- 39 国民健康保険被保険者数

## 13 住宅・環境

- 40 住居の種類・住宅の所有の関係別一般世帯数、一般世帯人員
- 41 建築確認申請件数
- 42 一般廃棄物の収集・処分量
- 43 上水道給水人口
- 44 下水道等普及状況

## 14 福祉

- 45 国民年金被保険者数
- 46 介護保険の給付状況
- 47 介護保険の要介護認定者数
- 48 民生児童委員数
- 49 高齢者独り暮らし世帯、老人クラブ数

## 15 教育・文化

- 50 保育園児数
- 51 学校総覧及び学校別在学者数
- 52 国・県・町指定等文化財

## 16 観光

- 53 観光地利用状況

## 17 司法

- 54 戸籍事件取扱件数
- 55 戸籍証明件数

## 18 火事・事故

- 56 火災状況
- 57 救急活動状況
- 58 消防団の概況
- 59 月別交通事故発生件数
- 60 交通事故発生件数・死傷者数

## 19 財政・税

- 61 一般会計歳入歳出状況
- 62 町債の状況
- 63 特別会計歳入歳出決算状況
- 64 財政力状況

## 20 選挙・公務員

- 65 選挙人名簿定時登録者数
- 66 町職員数

## 21 その他

- 67 町の歴史
- 68 行政組織機構図
- 69 町長・議会等

## 町主要施設一覧表

# 1 総 説

## 1 地 勢

本町は、長野県の北部に位置し、北は信濃町、東は中野市に、西、南は長野市に接している。飯縄山から斑尾山までの穏やかな丘陵地であり、中央部には、鳥居川が流れる。標高は450mから1,900mと標高差があり、居住地域は概ね標高500mから1,000mに散在する。

本町の総面積は、75.00km<sup>2</sup>で、東西に13.9km、南北に15.6km、周囲は61.38kmである。

## 2 本町の位置

庁舎所在地		極地の経緯度					
地 名	経緯度・標高	方位	地 名	経 度	方位	地 名	緯 度
飯綱町大字牟礼字居村 2795番地 1	東経138°14'20" 北緯36°45'04" 標高497m	極東	大字赤塩字笹峯	東経138°18'	極北	大字芋川字内山	北緯36°50'
(三水仮庁舎) 飯綱町大字芋川字土井 尻160番地	仮庁舎のため省略	極西	大字川上字霊仙寺	東経138°8'	極南	大字袖之山字三登浦	北緯36°42'

極地の経緯度測定値は、平成14年4月1日施行の測量法改正による世界測地系に基づく値

位置図



## 3 沿 革

本町は、平成17年10月1日に旧牟礼村と旧三水村が合併し誕生した。

旧牟礼村と旧三水村は、気候・風土・生活・文化なども共通性、一体性があり、住民の交流も盛んに行われてきた。旧両村は、昭和36年の病院運営から一部事務組合を組織し、以降、教育・福祉・生活基盤整備などを共同で行い、昭和43年の飯綱中学校建設にあたっては、速やかに両村合併に向け努力する旨の覚書を取り交わし、その後も幾度か合併研究がされるなど、旧両村の合併気運は常に底流にあったと言える。

本町は、豊かな自然と誇りある歴史を背景に、飯綱東高原の観光開発や福井住宅団地の造成、用水開発による、果樹、稲作を中心とした農業振興などに取り組み、現在では、長野市のベッドタウンとして、北信地域の観光拠点として、またリンゴ・モモなどの果樹の一大産地として発展してきた。

## 4 町名の由来

平成16年9月、牟礼村・三水村合併協議会が新町村名の公募を実施した結果、700件を越す応募があり、中でも将来を担う20歳未満の応募者のうち、約58%が飯綱（いづな）に関する名称を応募した。

同年11月に、「新町村の名称住民アンケート」（12歳以上）を実施した結果、「飯綱町」が約51%の支持があり（飯綱町51.23%、いづな町20.31%、飯綱村13.83%、いづな村9.35%、鳥居川町3.37%、鳥居川村1.90%）、11月25日開催第8回合併協議会により最終決定し命名された。

本町名は、旧両村の合併以前から、中学校、病院等共通している公共施設が存在し、親しみやすくわかりやすい名称であり、雄

大な飯縄山が両手を広げて包み込み、この地域の発展をいつまでも見守ってくれるような名称である。

## 5 町章

平成17年5月、牟礼村・三水村合併協議会が、飯綱町の基本理念にふさわしい町章の公募を実施し、781点の公募作品から5点を町章候補とした。同年9月に「町章デザイン全世界アンケート」を実施し、飯綱町発足後11月16日開催飯綱町町章選定委員会において、33.8%の支持があった小林直人氏の作品を飯綱町の町章に決定した。



飯綱町の町章は、飯縄山と斑尾山をモチーフに、末広がりな形はふたつの地域が一つとなって力を合わせて豊かな町を築いていくイメージ。リングの花は飯縄山と斑尾山に抱かれた飯綱町を意味すると同時に、5つの丸は4つの小学校と一つの中学校を表し、未来を担う子どもたちを表している。色はナチュラルなグリーンと暖かみのあるオレンジ。

## 6 町民憲章（平成23年7月7日制定）

まちづくりの目指すべき将来像を掲げ、町民生活の規範や方向を示すことで、すべての町民が積極的にまちづくりに参画し、自主的に実践し得る「町民憲章」とするため、平成22年度に「飯綱町町民憲章等検討委員会」を設置し、住民の皆さんからいただいたご意見も参考としながら素案の検討を行い、平成23年7月7日町議会で議決され制定された。

町民憲章の構成は、「前文」と「本文」から成り立っており、前文では、町の地理や特徴、制定の事情等を簡潔に述べ、本文は、日常のかつ継続的に心がけるべきまちづくりの実践目標を掲げ5箇条から成っている。

### 飯綱町 町民憲章

飯縄山と斑尾山のふところに抱かれた自然豊かな飯綱町。

わたしたちは、先人の知恵を活かしながら、幸せと希望に満ちた町づくりをめざして、ここに町民憲章を定めます。

- 一 緑あふれる自然を大切に、美しい町をつくりましょう。
- 一 互いに助け合い、思いやりの心をもった優しい町をつくりましょう。
- 一 とともに学び、文化のかおり高い町をつくりましょう。
- 一 仕事に励み、活力ある豊かな町をつくりましょう。
- 一 心とからだを鍛え、すこやかに暮らせる明るい町をつくりましょう。

## 7 町花・町木・キャッチフレーズ（平成23年4月1日制定）

町制5周年記念事業として「町の花」・「町の木」・「町の鳥」・「キャッチフレーズ」の制定に向け、平成22年度に町民憲章等検討委員会を立ち上げ、それぞれ町のシンボルとしてふさわしいものを公募し、町の花480点、町の木508点、町の鳥476点、キャッチフレーズ427点、総数で1,891点が提案された。

検討委員会では募集された提案を基に検討し、住民の意見等も取り入れながら町の花を「りんご」、町の木を「さくら」に選定し、町議会で議決され制定された。

また、町のキャッチフレーズについては、応募された中から候補を選定し「ひと 自然 いきいき未来 飯綱町」に決定された。  
※町の鳥は、シンボルとなる鳥として該当するものがないとの意見が多く、制定しないこととされた。

町花「りんご」 町木「さくら」  
キャッチフレーズ「ひと 自然 いきいき未来 飯綱町」

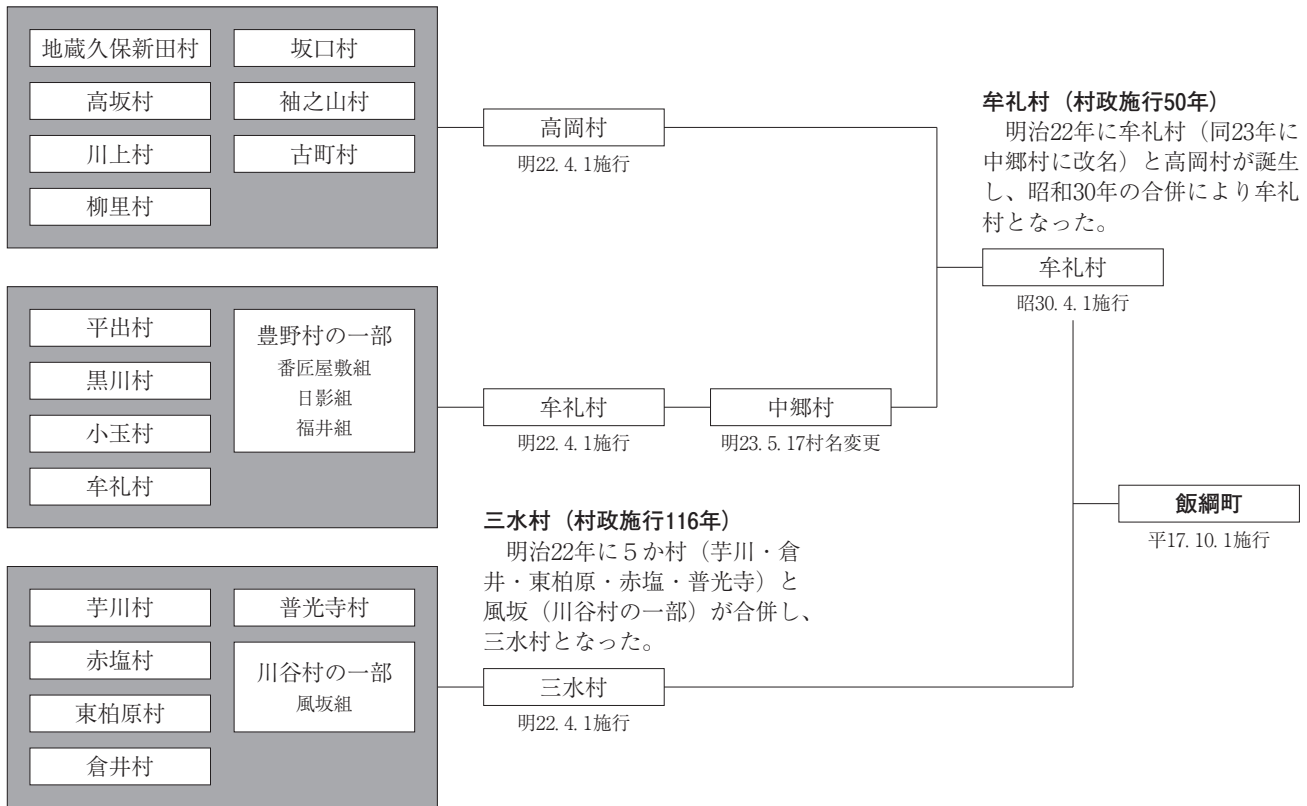
## 8 本町の基礎的数値

役場所在地	(牟礼庁舎)	長野県上水内郡飯綱町大字牟礼2795番地1	東経138° 14' 20" 北緯36° 45' 04" 標高497m
	(三水庁舎)	長野県上水内郡飯綱町大字芋川160番地	(仮庁舎のため省略)
面積		75.00km <sup>2</sup>	
人口		11,063人 (H27.10.1国勢調査・外国人を含む)	
世帯数		3,769世帯 (H27.10.1国勢調査・外国人を含む)	
農業		総農家数1,406戸 経営耕地面積118,382a (H27.2.1世界農林業センサス)	
事業所数(民営)		事業所387 従業者数2,436人 (H26.7.1経済センサス基礎調査)	
製造業(従業員4人以上)		事業所11 従業者数455人 (H26.12.31工業統計調査)	
商業		商店数73 従業者数330人 (H26年商業統計調査)	
保育園		保育園数3園 園児数259人 (H28.4.1在籍園児数調べ)	
小・中学校		小学校数4校 児童数498人 中学校数1校 生徒数260人 (H28.5.1学校基本調査)	
財政		一般会計歳入総額7,504,794千円 一般会計歳出総額7,065,609千円 (平成28年度行政報告書)	

## 9 大字名一覧

平出（ひらいで）、豊野（とよの）、牟礼（むれ）、小玉（こだま）、黒川（くろかわ）、袖之山（そでのやま）、地蔵久保（じぞうくぼ）、坂口（さかぐち）、高坂（こうさか）、川上（かわかみ）、柳里（やなぎさと）、古町（ふるまち）、普光寺（ふこうじ）、芋川（いもがわ）、倉井（くらい）、川谷（かわたに）、赤塩（あかしお）、東柏原（ひがしかしわばら）

## 10 廃置分合等の沿革



## 2 土 地

### 11 主な山

飯 縄 山	標高 1,917m
霊 仙 寺 山	標高 1,871m
髻 山	標高 744m
矢 筒 山	標高 566m
斑 尾 山	標高 1,381m
戸 谷 峰	標高 756m
鼻 見 城 山	標高 722m

### 12 主な川

一級河川	鳥 居 川	延長 8.0km（町内延長）
	八 蛇 川	延長 9.2km
	滝 沢 川	延長 4.6km
	斑 尾 川	延長12.9km（町内延長）
準用河川	月 見 川	延長 2.2km
	前 川	延長 2.1km
	ソ ブ 川	延長 4.5km
	樽 川	延長 1.1km
	深 沢 川	延長 1.0km

資料：建設水道課「河川台帳」

### 13 主な湖

霊仙寺湖（ため池） 面積166,000㎡ 貯水量464,000㎡  
 資料：県農政課「ため池台帳」

### 14 自然公園の指定状況

妙高戸隠連山国立公園 指定H27. 3. 27  
 公園面積39,772ha 飯綱町分295ha  
 資料：環境省

### 15 地目別面積

地 目	面積 (㎡)	地 目	面積 (㎡)
田	9,084,223	山 林	29,840,490
畑	11,893,995	原 野	3,968,514
宅 地	4,956,001	雑 種 地	2,845,843
鉱 泉 地	14	そ の 他	12,079,349
池 沼	331,571	合 計	75,000,000

資料：税務会計課「固定資産概要調書」（H28. 1. 1現在）

### 3 気 象

#### 16 気象記録

牟礼地域

	気 温 (℃)			降 水 量 (mm)		降 雪 量 (mm)	
	平 均	最高平均	最低平均	月 合 計	1日最大	月 合 計	1日最大
1月	-2.3	2.1	-10.0	-	-	2,975	700
2月	-1.9	3.2	-7.5	-	-	1,590	300
3月	2.7	8.1	-2.8	-	-	485	100
4月	8.1	15.3	1.4	102.0	30.5	-	-
5月	14.7	22.0	8.4	35.5	14.5	-	-
6月	19.5	25.1	15.3	85.5	14.0	-	-
7月	23.2	27.9	18.5	150.5	75.0	-	-
8月	24.1	28.3	19.9	53.0	15.5	-	-
9月	17.9	24.0	13.0	218.5	57.5	-	-
10月	12.9	18.4	7.4	38.0	12.5	-	-
11月	6.1	11.5	1.2	45.0	11.0	-	-
12月	-1.8	2.3	-5.9	-	-	795	220

資料：(平成28年)

観測地

気 温 飯網町大字牟礼2795-1

飯網町役場

降水量 飯網町大字牟礼2795-1

飯網町役場

降雪量 飯網町大字川上2755-8

飯網浄水場

三水地域

	気 温 (℃)			降 水 量 (mm)		降 雪 量 (mm)	
	平 均	最高平均	最低平均	月 合 計	1日最大	月 合 計	1日最大
1月	-3.7	1.4	-8.8	-	-	1,140	260
2月	-2.0	1.9	-6.4	-	-	550	160
3月	2.2	7.1	-2.7	-	-	430	210
4月	8.3	15.4	1.7	88.5	29.0	-	-
5月	15.5	23.1	8.9	34.0	12.0	-	-
6月	21.0	26.4	16.6	81.0	14.5	-	-
7月	24.7	29.7	19.8	143.0	74.0	-	-
8月	25.1	29.1	21.1	56.5	15.5	-	-
9月	18.4	24.2	13.9	182.5	50.0	-	-
10月	12.9	17.7	8.2	32.5	11.0	-	-
11月	7.1	12.0	2.7	24.0	9.0	-	-
12月	-0.5	2.8	-3.9	-	-	1,130	400

資料：(平成28年)

観測地

気 温 飯網町大字芋川324

飯網町役場三水旧庁舎跡

降水量 飯網町大字芋川6279 溝口

降雪量 飯網町大字芋川6279 溝口

### 4 人 口

#### 17 世帯数及び人口の推移

年次	世帯数	総 数	男	女	1世帯当たり構成員数
S50	2,801	12,032	5,853	6,179	4.3
S55	2,832	12,000	5,844	6,156	4.2
S60	3,003	12,462	6,054	6,408	4.1
H2	3,205	12,830	6,211	6,619	4.0
H7	3,572	13,292	6,460	6,832	3.7
H12	3,676	13,062	6,338	6,724	3.6
H17	3,776	12,504	6,078	6,426	3.3
H22	3,788	11,865	5,715	6,150	3.1
H27	3,769	11,063	5,360	5,703	2.9

資料：総務省統計局「国勢調査報告」(各年10月1日現在)

## 18 町丁字別人口及び世帯数

区 分	人 口			世帯数 (世帯)	区 分	人 口			世帯数 (世帯)
	総数(人)	男(人)	女(人)			総数(人)	男(人)	女(人)	
総 数	11,865	5,715	6,150	3,788	大字高坂	214	101	113	75
大字平出	504	233	271	163	大字川上野村上	271	129	142	85
大字豊野番匠	102	51	51	34	大字川上北川	86	33	53	29
大字豊野福井団地	2,047	992	1,055	715	大字川上夏川	124	62	62	39
大字豊野福井	177	79	98	54	大字川上上村	72	38	34	23
大字牟礼四ツ屋	209	106	103	68	大字川上東高原	209	106	103	87
大字牟礼栄町	306	142	164	114	大字柳里横手	101	48	53	26
大字牟礼坂上	290	132	158	102	大字柳里中宿	149	69	80	47
大字牟礼	605	261	344	174	大字古町	207	100	107	65
大字小玉	279	134	145	86	大字普光寺	1,138	554	584	369
大字黒川西黒川	328	157	171	105	大字芋川	1,057	523	534	311
大字黒川東黒川	356	175	181	110	大字倉井	1,425	702	723	409
大字袖之山	204	102	102	64	大字川谷	121	62	59	33
大字地藏久保	48	24	24	15	大字赤塩	975	473	502	293
大字坂口	32	16	16	13	大字東柏原	229	111	118	80

注) 集計区分の大字名と行政区は一致しないことがあります。

資料：総務省統計局「国勢調査報告」(H22.10.1)

## 19 年齢3区分人口

総 数	年齢3区分人口及び割合			人 口 指 数			
	0～14歳	15～64歳	65歳以上	年少人口	老年人口	従属人口	老 年 化
11,059人	1,162人 10.5%	5,922人 53.5%	3,975人 35.9%	19.6	67.1	86.7	342.1

資料：総務省統計局「国勢調査報告」(H27.10.1) ※分類不能の人口は含まれません。

## 20 常住人口、流入人口・流出人口及び昼間人口

常住人口 (夜間人口)	流 入	流 出	昼間人口	昼間人口と常住人口の差	常住人口100人当たりの昼間人口率
11,865	1,249	3,758	9,356	△2,509	78.9%

資料：総務省統計局「国勢調査報告」(H22.10.1)

## 21 人口動態の推移

		20年度	21年度	22年度	23年度	24年度	25年度	26年度	27年度	28年度
自然動態	出 生	61	79	63	62	53	68	41	49	56
	死 亡	167	155	163	182	157	159	144	178	197
	増 減	△106	△76	△100	△120	△104	△91	△103	△129	△141
社会動態	転 入	390	280	261	244	320	341	243	276	286
	転 出	355	361	332	333	354	342	307	347	290
	増 減	35	△81	△71	△89	△34	△1	△64	△71	△4
年 間 増 減		△71	△157	△171	△209	△138	△92	△167	△200	△145

資料：住民環境課「平成28年度 行政報告書」

## 5 労働

### 22 産業（大分類）別15歳以上就業者数

区 分	総数	男	女	区 分	総数	男	女
総 数	6,787	3,695	3,092	総 数	6,787	3,695	3,092
農 業	1,707	877	830	第 1 次 産 業	1,717	884	833
林 業	10	7	3				
漁 業	-	-	-				
鉱 業	-	-	-				
建 設 業	588	508	80	第 2 次 産 業	1,549	1,158	391
製 造 業	961	650	311				
電 気 ガ ス 熱 供 給 水 道 業	33	23	10	第 3 次 産 業	3,478	1,636	1,842
情 報 通 信 業	91	49	42				
運 輸 郵 便 業	256	230	26				
卸 売 小 売 業	848	400	448				
金 融 保 険 業	98	42	56				
不 動 産、物 品 賃 貸 業	27	16	11				
サービスマ（他に分類されないもの）	1,920	728	1,192				
公 務（他に分類されないもの）	205	148	57				
分 類 不 能 の 産 業	43	17	26				

資料：総務省統計局「国勢調査報告」（H22.10.1）

### 23 労働力状態別15歳以上人口

		総 数	労働力人口			非労働力人口
			総 数	就 業 者	完全失業者	総 数
総 数	総 数	10,519	7,067	6,787	280	3,446
	15～64歳	6,915	5,567	5,296	271	1,342
	65歳以上	3,604	1,500	1,491	9	2,104
男	総 数	5,047	3,899	3,695	204	1,145
	15～64歳	3,505	3,057	2,859	198	445
	65歳以上	1,542	842	836	6	700
女	総 数	5,472	3,168	3,092	76	2,301
	15～64歳	3,410	2,510	2,437	73	897
	65歳以上	2,062	658	655	3	1,404

資料：総務省統計局「国勢調査報告」（H22.10.1）

注）労働力人口の総数と非労働力人口の総数との合計は、調査の性質上15歳以上の総数と必ずしも一致しない。

## 6 事業所

### 24 産業（大分類）別の事業所数及び従業者数

	事業所数	従業者数		事業所数	従業者数
総 数	387	2,436	金 融 業、保 険 業	1	14
農 林 漁 業	7	128	不 動 産 業、物 品 賃 貸 業	2	2
鋼業、採石、砂利採取業	-	-	学 術 研 究、専 門・技 術 サ ー ビ ス 業	12	40
建 設 業	71	294	宿 泊 業、飲 食 サ ー ビ ス 業	44	180
製 造 業	36	634	生 活 関 連 サ ー ビ ス 業、娯 楽 業	33	185
電 気 ガ ス・熱 供 給・水 道 業	-	-	教 育、学 習 支 援 業	15	31
情 報 通 信 業	3	19	医 療、福 祉	33	300
運 輸 業、郵 便 業	6	36	複 合 サ ー ビ ス 事 業	5	54
卸 売 業、小 売 業	90	458	サービスマ（他に分類されないもの）	29	61

資料：総務省統計局「平成26年経済センサス-基礎調査結果」（H26.7.1）



## 7 農 業

### 25 専業別農家数・農業就業人口等

総世帯数	3,770世帯	総農家数	1,406戸	農家率	37.3%
専業農家数	319戸	うち男子生産年齢人口がいる	89戸	うち女子生産年齢人口がいる	83戸
兼業農家数	626戸	うち第1種	136戸	うち第2種	490戸
農業就業人口	1,493人	経営耕地面積	118,382a		

資料：農林水産省統計情報部「2015年世界農林業センサス調査結果（H27.2.1）」

注）総世帯数については総務省統計局「平成27年国勢調査報告」（H27.10.1）による。

### 26 経営耕地面積規模別経営体数

計	0.3ha未満	0.3～0.5	0.5～1.0	1.0～1.5	1.5～2.0	
945経営体	6	207	342	182	102	
2.0～3.0	3.0～5.0	5.0～10.0	10.0～20.0	20.0～30.0	30.0ha以上	経営農地なし
72	23	4	3	1	1	2

資料：農林水産省統計情報部「2015年世界農林業センサス調査結果（H27.2.1）」

### 27 年齢別基幹的農業従事者数（自営農業に主として従事した世帯員のうち仕事の主の世帯員数）

計	15～19歳	20～24	25～29	30～34	35～39	40～44	45～49	50～54
1,430	2	1	6	17	17	15	24	39
55～59	60～64	65～69	70～74	75～79	80～84	85歳以上		
73	191	273	271	239	171	91		

資料：農林水産省統計情報部「2015年世界農林業センサス調査結果（H27.2.1）」

### 28 水稲等作付面積及び収穫量

（単位／作付面積：ha 10a当たり収量：kg 収穫量：t）

農作物	水 稲	そ ば	大 豆
作付面積	508	76	27
10a当たり収量	602	33	89
収 穫 量	3,060	25	24

資料：関東農政局統計部「長野農林水産統計年報（平成27～28年版）」注）以降発表なし

### 29 果樹・野菜栽培面積、収穫量及び出荷量

（単位／栽培面積：ha 収穫量・出荷額：t）

農作物	りんご	もも	レタス	キャベツ	とうもろこし	アスパラガス
栽培面積	501	39	4	6	8	14
収 穫 量	10,600	617	105	166	38	31
出 荷 量	9,600	572	86	91	17	28

資料：関東農政局長野統計情報事務所「農林業市町村別統計書（平成19年度版）」注）以降発表なし

### 30 農業粗生産額

（単位／千万円）

米	麦 類	雑穀豆類	いも類	野 菜	果 実	花 き	工芸農作物
68	－	4	2	22	199	2	0
種苗木類他	肉用牛	乳用牛	豚	鶏	参考・栽培草を含む粗生産額計		
6	8	12	－	1	338		

資料：関東農政局長野統計情報事務所「農林業市町村別統計書（平成19年度版）」注）以降発表なし

### 31 個別農畜産物粗生産額順位

(単位/粗生産額：千万円)

1位		2位		3位		4位		5位		6位	
農畜産物	粗生産額	農畜産物	粗生産額	農畜産物	粗生産額	農畜産物	粗生産額	農畜産物	粗生産額	農畜産物	粗生産額
りんご	170	米	68	もも	15	生乳	11	肉用牛	8	ぶどう	5

資料：関東農政局長野統計情報事務所「農林業市町村別統計書（平成19年度版）」注）以降発表なし

## 8 林 業

### 32 森林面積

(単位/ha)

総 計	3,980	
所有形態別	国有(国有林野法)	366
	国有(その他)	0
	公 有	322
	私 有	3,291

資料：長野県林務部「長野県民有林の現況」（平成28年4月）

### 33 民有林 林種別森林面積

(単位/ha)

総 計	3,612.70			
樹林地	3,610.86	人工林	針葉樹	1,697.66
			広葉樹	9.76
		天然林	針葉樹	193.56
			広葉樹	1,694.92
竹林	0.14			
伐採跡地	7.18			
未立木地	6.49			
岩石地	0.77			
崩壊地	2.22			

資料：長野県林務部「長野県民有林の現況」（平成28年4月）

## 9 鉱 工 業

### 34 産業（中分類）別事業所数、従業者数及び製造品出荷額等（従業員4人以上の事業所）

	事業所数	従業者数	現金給与総額 (万円)	原材料使用額等 (万円)	製造品出荷額等 (万円)	粗付加価値額 (万円)
合 計	11	455	166,767	553,466	796,056	230,457
食 料	3	96	25,291	141,146	138,338	△3,382
窯 業	1	215	X	X	X	X
はん用機械	4	57	18,426	41,228	70,783	27,569
生産用機械	1	54	X	X	X	X
業務用機械	2	33	X	X	X	X

資料：長野県企画部「平成26年工業統計調査結果報告書」（H26.12.31）

## 10 商 業

### 35 産業（小分類）別商店数、従業者数等

産 業 分 類	商 店 数	従業者計 (人)	年間商品販売額 (万円)	売場面積 (㎡)
合 計	76	296	409,448	5,477
卸 売 業 計	12	30	-	-
各 種 商 品 卸 売 業	-	-	-	-
織 維 ・ 衣 服 等 卸 売 業	-	-	-	-
飲 食 料 品 卸 売 業	4	9	-	-
建築材料、鉱物・金属材料等卸売業	5	15	18,400	-
機 械 器 具 卸 売 業	-	-	-	-
そ の 他 の 卸 売 業	3	6	53,583	-
小 売 業 計	64	266	X	5,477
各 種 商 品 小 売 業	-	-	-	-
織物・衣服・身の回り品小売業	7	15	4,049	X
飲 食 料 品 小 売 業	23	93	99,163	1,836
機 械 器 具 小 売 業	4	8	11,190	X
そ の 他 の 小 売 業	27	147	216,015	3,112
無 店 舗 小 売 業	3	3	X	X

資料：長野県企画振興部「平成24年経済センサス－活動調査卸売業・小売業に関する結果報告書」(H24. 2. 1)

## 11 運 輸

### 36 交通施設の概要

道路実延長			
高 速 道 路	2,540m	上信越自動車道	
国 道	7,164m	国道18号	
県 道	44,513m	主要地方道3路線21,532m、一般県道5路線22,981m	
町 道	498,392m	1級町道39,896m、2級町道45,673m、その他級町道412,823m	
道 路 計	552,609m		
自動車			
保 有 台 数	11,140台	資料：北陸信越運輸局長野運輸支局「長野県市町村別自動車保有台数」(H29. 3. 31)	
しなの鉄道			
鉄 道 駅 数	1か所		
主要駅乗降人員	1,489人	平成28年度1日当たり平均牟礼駅乗降人員数 資料：しなの鉄道株	
バス			
路 線 長	49.85km		
バス停車場数	107か所	資料：長野電鉄株	

自動車保有台数内訳

種別	貨 物				乗 合	乗 用			特 殊 (特殊)	登録車計
	普 通	小 型	被牽引	計		普 通	小 型	計		
台数	145	323	0	468	52	1,785	2,399	4,184	181	4,885

種別	軽三輪・軽四輪			二 輪 車			合 計
	貨 物	乗 用	計	小 型	軽	計	
台数	2,696	3,157	5,853	201	201	402	11,140

資料：北陸信越運輸局長野運輸支局「長野県市町村別自動車保有台数」(H29. 3. 31)

## 12 医療・健康

### 37 医療施設数

施設数	病 院						一般診療所		歯 科 診療所
	病 床 数						施設数	病床数	
	総 数	一 般	療 養	結 核	精 神	感染症			
1	161	110	51				4	0	3

資料：厚生労働省「医療施設動態調査」(H28.10.1現在)

### 38 疾病別死亡者の現況

悪性新生物		心 疾 患		脳血管疾患		肺 炎		老 衰		そ の 他		計
人	%	人	%	人	%	人	%	人	%	人	%	
46	26.7	22	12.8	17	9.9	10	5.8	18	10.5	59	34.3	172

資料：長野県健康福祉部「人口動態統計」(平成27年)

### 39 国民健康保険被保険者数

被保険者数	総人口に対する加入率	高 齢 受 給 者 数
3,090人	26.9%	623人

資料：住民環境課「平成28年度行政報告書」

## 13 住宅・環境

### 40 住居の種類・住宅の所有の関係別一般世帯数、一般世帯人員

	世 帯 数	世 帯 人 員	1世帯当たり人員
住宅に住む一般世帯	3,753	11,641	3.10
主世帯	3,739	11,600	3.10
持ち家	3,551	11,141	3.14
公営・都市機構・公社の借家	14	40	2.86
民営の借家	157	391	2.49
給与住宅	17	28	1.65
間借り	14	41	2.93

資料：総務省統計局「国勢調査報告」(H22.10.1)

### 41 建築確認申請件数

合計 47件

住 宅		併用住宅		別 荘		ペンション		倉庫・物置		店舗・事務所		官公庁関係	
新築	増築	新築	増築	新築	増築	新築	増築	新築	増築	新築	増築	新築	増築
13	1	0	1	0	0	0	0	7	13	2	0	1	1
工 場		保 養 所		そ の 他		建物以外		取 下 げ		除 却		計画変更届	
新築	増築	新築	増築	新築	増築								
0	0	0	0	2	0	1	0	2	3				

資料：建設水道課「平成28年度行政報告書」

#### 42 一般廃棄物の収集・処分量

(単位／t)

し尿	資源ごみ	廃乾電池	廃蛍光管	粗大ごみ	可燃ごみ	埋立ごみ	合計
1,011kℓ	缶、ビン、金属くず、古紙、ペットボトル、プラスチック類 計479.57	3.82	1.45	35.49	1,885.92	28.04	除くし尿 2,459.02

資料：住民環境課「平成28年度行政報告書」

#### 43 上水道給水人口

給水人口	年間配水量	年間総有収水量	有収率	1日最大給水量	1日1人平均給水量	1日1人最大給水量
11,384人	1,350,990 t	1,025,520 t	75.9%	4,517 t	246 ℓ	396 ℓ

資料：建設水道課資料（平成28年度）

#### 44 下水道等普及状況

(単位／人)

総人口	11,481	人口：平成29年3月31日現在住民基本台帳人口								
し尿処理人口	11,288	公共下水道	6,681	合併処理浄化槽	577	農業集落排水	3,996	小規模集合	34	
総人口普及率	98.3%									

資料：建設水道課資料（平成28年度）

## 14 福祉

#### 45 国民年金被保険者数

(単位／人)

総数	うち保険料免除
1,775	494

資料：日本年金機構資料（平成28年度）

#### 46 介護保険の給付状況

(単位／千円)

年度	合計	在宅サービス			地域密着型サービス費	施設介護サービス費	高額介護（介護予防）サービス費	特定入所者等サービス費	支払審査手数料	高額医療合算介護サービス費
		居宅介護（介護予防）サービス計画費	居宅介護（介護予防）等サービス費	居宅介護（介護予防）福祉用具費・住宅改修費						
平成27年度	1,006,727	53,326	423,717	36,439	114,300	328,495	16,409	31,191	1,025	1,825

資料：保健福祉課資料（H28.3.31）

#### 47 介護保険の要介護認定者数

(単位／人)

認定度	総数	1号	2号	65-74歳（1号の内）	75歳以上（1号の内）
要支援 1	82	82	0	6	76
要支援 2	97	96	1	6	91
要介護 1	164	162	2	15	149
要介護 2	88	85	3	8	80
要介護 3	80	79	1	5	75
要介護 4	113	109	4	6	107
要介護 5	76	72	4	5	71
合計	700	685	15	51	649

資料：保健福祉課資料（H28.3.31）

48 民生児童委員数

(単位/人)

男	8	女	26	計	34
---	---	---	----	---	----

資料：保健福祉課資料 (H29. 3. 31)

49 高齢者独り暮らし世帯、老人クラブ数

(単位/人)

独り暮らし世帯	老人クラブ	
	クラブ数	会員数
446	12	645

資料：保健福祉課資料 (H29. 4. 1)

15 教育・文化

50 保育園児数

(単位/人)

	3歳未満児	3歳児	4歳児	5歳児	計
りんごっ子	24	12	34	45	115
南 部	24	24	22	25	95
さみずっ子	-	-	-	-	-
赤 塩	11	24	7	7	49
計	59	60	63	77	259

(建設中)

資料：教育委員会「保育児童台帳」(H28. 4. 1)

51 学校総覧及び学校別在学者数

	学 校 数		学 生 ・ 生 徒 ・ 児 童 ・ 幼 児 数			本 務 教 員 数
	本 校	分 校	総 数	男	女	総 数
幼 稚 園						
小 学 校	4		498	247	251	52
中 学 校	1		260	118	142	23
高 等 学 校	1		309	180	129	29

資料：県情報統計課「学校基本調査結果報告書」(H28. 5. 1)

(単位/人)

	総 数		1 学 年		2 学 年		3 学 年		4 学 年		5 学 年		6 学 年	
	男	女	男	女	男	女	男	女	男	女	男	女	男	女
牟礼東小学校	114	122	14	25	21	20	18	20	21	16	19	20	21	21
牟礼西小学校	37	33	5	9	5	4	5	5	6	5	9	4	7	6
三水第一小学校	73	72	12	12	13	8	15	12	14	12	6	11	13	17
三水第二小学校	23	24	4	3	4	4	4	4	5	4	3	3	3	6

	総 数		1 学 年		2 学 年		3 学 年	
	男	女	男	女	男	女	男	女
飯網中学校	118	142	30	44	37	48	51	50

資料：県情報統計課「学校基本調査結果報告書」(H28. 5. 1)

52 国・県・町指定等文化財

国 登 録 文 化 財			
所 在 地	名 称	種 別	登録年月日
普光寺	三水第一小学校茶室	国登録有形文化財	平28. 2. 25

県 指 定 文 化 財			
所 在 地	名 称	種 別	指定年月日
牟礼	永正地藏尊及び石龕	長野県宝	平16. 11. 22
袖之山	袖之山のシダレザクラ	長野県天然記念物	平17. 3. 28
地藏久保	地藏久保のオオヤマザクラ	長野県天然記念物	平17. 3. 28

町 指 定 ・ 認 定 文 化 財					
有 形 文 化 財			史 跡		
所 在 地	名 称	指定年月日	所 在 地	名 称	指定年月日
平出	紙本墨書高山寺加賀侯往還文書	昭44. 11. 6	牟礼	四ツ屋一里塚	昭44. 11. 6
牟礼	紙本墨書牟礼神社古文書	昭44. 11. 6	小玉	小玉道中堺碑	昭45. 12. 6
いいづな歴史ふれあい館	子母口式尖底土器	昭56. 4. 20	平出	庚申塚古墳	昭55. 6. 17
〃	諸磯 a 式鉢形土器	昭56. 4. 20	芋川	芋川氏館跡	昭62. 5. 19
〃	諸磯 b 式特殊浅鉢形土器	昭56. 4. 20	〃	若宮城址	昭62. 5. 19
〃	注口土器	昭62. 5. 19	赤塩	野田喜左衛門の墓	昭62. 5. 19
〃	高札	昭62. 5. 19	無 形 文 化 財		
古町（願法寺）	木造親鸞聖人像	昭57. 11. 24	保 持 者	名 称	認定年月日
〃（ 〃 ）	木造阿弥陀如来立像	昭57. 11. 24	日野多慶子	願法寺の絵解き	平11. 6. 15
芋川（苔翁寺）	山門と仁王像	昭62. 5. 19	天 然 記 念 物		
〃（健翁寺）	懸仏	昭62. 5. 19	所 在 地	名 称	指定年月日
芋川	大方儀	昭62. 5. 19	川上	高岡神社の杉	昭44. 11. 6
倉井	相撲免許	昭62. 5. 19	平出・袖之山	トウギョ及びその生息地	平 5. 1. 5
赤塩	赤塩焼	昭62. 5. 19	袖之山	舟石	平15. 1. 28
普光寺(普光峻徳神社)	白山社	平 1. 12. 1	柳里	高坂りんご	平17. 2. 1
			黒川	黒川桜林のエドヒガン	平21. 3. 25
			牟礼	四ツ屋のエノキ	平25. 8. 26

埋 蔵 文 化 財（遺 跡）							
遺跡総数	集落跡 散布地	城館跡	社寺跡	窯跡	古墳	その他の墳墓	その他
211	156	10	7	15	4	3	16

資料：教育委員会

# 16 観 光

## 53 観光地利用状況

### 1) 飯綱東高原利用者数

(単位/百人、%)

	H12	H13	H14	H15	H16	H17	H18	H19	H20	H21	H22	H23	H24	H25	H26	H27	H28
延べ利用者数	6,329	6,442	5,812	5,140	4,799	4,556	4,348	3,991	4,125	3,928	3,713	3,635	3,010	2,900	2,608	2,349	2,498
前年対比	102.7	101.8	90.2	88.4	93.4	94.9	95.4	91.8	103.4	95.2	94.5	97.9	82.8	96.3	89.9	90.1	106.3

資料：長野県観光部観光企画課「観光地利用者調査」(各年3月31日現在)

### 2) いいづなりリゾートスキー場利用者人数

(単位/百人、%)

	H12	H13	H14	H15	H16	H17	H18	H19	H20	H21	H22	H23	H24	H25	H26	H27	H28
延べ利用者数	1,229	1,284	1,123	1,069	950	952	602	748	654	587	572	610	601	582	593	279	423
前年対比	115.7	104.5	87.5	95.2	88.9	100.2	63.2	124.3	87.4	89.8	97.4	106.6	98.5	96.6	101.9	47.0	151.6

資料：長野県観光部観光企画課「スキー・スケート場利用者調査」(各年3月31日現在)

### 3) 天狗の館入館者数の推移

(単位/人、%)

	平成16年度	平成17年度	平成18年度	平成19年度	平成20年度	平成21年度	平成22年度	平成23年度	平成24年度	平成25年度	平成26年度	平成27年度	平成28年度
4月	8,027	8,222	9,175	9,536	10,291	8,306	8,480	8,990	9,055	8,732	8,008	7,664	8,093
5月	13,884	14,221	15,549	14,064	13,572	11,257	14,103	13,832	12,770	13,078	12,348	13,381	11,628
6月	7,727	7,914	10,034	9,140	9,489	8,692	8,936	9,547	9,407	10,321	7,613	8,693	7,942
7月	12,118	12,669	13,561	12,246	12,648	12,331	12,388	14,090	12,626	12,478	10,536	10,635	11,492
8月	20,966	20,749	24,517	22,313	22,344	21,703	22,577	22,905	21,595	21,475	19,194	18,649	18,636
9月	10,799	11,214	12,929	13,195	11,576	13,397	11,482	12,304	12,224	11,409	11,011	11,989	9,670
10月	9,871	11,786	12,791	10,619	11,044	9,986	10,786	11,959	10,854	10,185	9,680	10,357	10,473
11月	8,245	9,269	10,206	9,740	10,872	8,862	8,903	9,923	9,693	10,156	9,397	8,892	8,146
12月	5,955	7,356	8,520	11,408	9,178	8,466	8,720	8,674	8,326	9,102	7,338	8,225	7,603
1月	9,025	12,759	13,622	12,427	11,310	11,166	10,820	11,146	11,321	12,472	10,255	9,360	9,446
2月	8,835	11,511	10,662	10,751	10,456	9,078	10,910	10,236	10,813	9,550	9,245	8,990	8,703
3月	9,792	12,378	9,476	11,715	11,795	10,805	10,194	11,567	11,481	12,799	9,833	9,710	9,811
合計	125,244	140,048	151,042	147,154	144,575	134,049	138,299	145,173	140,165	141,757	124,458	126,545	121,643
前年対比	86.28	111.82	107.85	97.43	98.25	92.72	103.17	104.97	96.55	101.14	87.80	101.68	96.13

資料：オーガニックリゾート(株)(各年3月31日現在)

### 4) 飯綱東高原家族旅行村利用実績

(単位/人)

	ゴルフ場	キャンプ場	ピクニック・緑地	テニスコート	釣り・ボート	マレットゴルフ・グラウンド	スーパー slides	バッテリーカーほか	計
平成17年度	12,847	11,820	84,932	3,119	9,161	2,681	24,519	5,956	155,035
平成18年度	12,961	12,640	93,742	5,977	6,098	3,336	22,532	8,070	165,356
平成19年度	14,068	10,881	44,625	3,884	9,599	3,863	22,139	8,648	117,707
平成20年度	14,026	13,116	45,418	3,936	5,744	3,688	17,521	8,089	111,538
平成21年度	12,386	12,955	50,673	2,133	6,507	3,616	17,503	7,357	113,130
平成22年度	11,908	11,486	47,543	2,096	5,971	3,194	15,993	6,419	104,610
平成23年度	12,258	10,579	36,615	1,939	5,246	3,707	15,727	5,914	92,003
平成24年度	11,801	12,478	6,374	1,570	5,559	3,028	17,012	6,310	64,132
平成25年度	13,357	14,188	5,924	1,873	7,935	2,584	16,265	5,661	67,787
平成26年度	11,839	12,488	5,164	1,938	7,199	2,321	10,180	5,798	56,927
平成27年度	11,303	14,213	5,679	1,934	5,515	1,929	10,207	7,704	58,484
平成28年度	12,325	13,855	5,510	1,179	6,343	2,282	10,355	7,897	59,746

資料：長野県観光部観光企画課「観光レクリエーション地区利用実績」(各年3月31日現在)



## 17 司 法

### 54 戸籍事件取扱件数

出 生	養子縁組	養子離縁	婚 姻	離 婚	死 亡	転 籍	そ の 他	総 数
132	3	2	174	34	244	68	69	726

資料：住民環境課「平成28年度行政報告書」

### 55 戸籍証明件数

牟 礼 庁 舎			三 水 庁 舎			合 計		合 計
有 料	無 料	合 計	有 料	無 料	合 計	有 料	無 料	
3,233	1,891	5,124	1,160	1,066	2,226	4,393	2,957	7,350

資料：住民環境課「平成28年度行政報告書」

## 18 火 事 ・ 事 故

### 56 火災状況

出火率 人口10,000人当たりの火災件数

	件数	死者	傷者	損害額	出火率		件数	死者	傷者	損害額	出火率
H19年	10	2	1	12,668千円	7.8%	H24年	11	2	3	34,480千円	9.0%
H20年	8	0	1	1,962千円	6.3%	H25年	6	0	1	19,159千円	5.0%
H21年	4	2	1	2,608千円	3.2%	H26年	6	0	1	13,350千円	5.0%
H22年	6	0	2	11,902千円	4.5%	H27年	3	1	0	3,704千円	2.5%
H23年	3	0	0	2,151千円	2.5%	H28年	4	0	1	1千円	3.4%

資料：長野市消防局「平成29年度消防年報」（平成28年）

### 57 救急活動状況

(単位/件)

合 計	火 災	自然災害	水難事故	交 通	労働災害事故	運動競技	一般負傷	加 害	自損事故	急 病	そ の 他
481	1	0	2	28	6	0	75	0	3	309	57

資料：長野市消防局「平成29年度消防年報」（平成28年）

### 58 消防団の概況

団 員 数	条 例 定 数	485	現 員 数	484	
団員の年齢構成	～19歳	20～29歳	30～39歳	40～49歳	50歳～
	1	142	246	86	9
団員の就業形態	雇 用 者	428	そ の 他	56	
在職年数別団員数	10年未満	10～19年	20～29年	30年以上	
	248	198	38	0	

資料：総務課「消防防災・震災対策現況調査」（H28.4.1）

### 59 月別交通事故発生件数

1 月	2 月	3 月	4 月	5 月	6 月	7 月	8 月	9 月	10 月	11 月	12 月	総計
3	0	1	0	3	2	1	1	1	3	0	3	18

資料：長野県警察本部交通部資料（平成28年）

60 交通事故発生件数・死傷者数

	H15年	H16年	H17年	H18年	H19年	H20年	H21年	H22年	H23年	H24年	H25年	H26年	H27年	H28年
件数	43	36	34	38	29	40	24	25	30	24	19	20	21	18
死者	2	-	-	-	1	2	1	-	2	1	-	-	-	2
傷者	61	46	38	59	42	45	26	32	35	27	22	25	25	22

資料：長野県警察本部交通部資料（平成14～28年）

19 財政・税

61 一般会計歳入歳出状況

(単位/千円)

科 目(款)	平成27年度決算額	平成28年度	
		決算額	構成比(%)
歳入総額	7,226,659	7,504,794	100.0
町税	1,074,451	1,081,425	14.4
地方譲与税	99,001	98,015	1.3
利子割交付金	1,948	1,248	0.0
配当割交付金	5,437	3,838	0.1
株式等譲渡所得割交付金	5,581	2,222	0.0
地方消費税交付金	205,654	181,017	2.4
ゴルフ場利用税交付金	19,369	20,643	0.3
自動車取得税交付金	18,464	17,550	0.2
地方特例交付金	3,763	3,382	0.0
地方交付税	3,453,738	3,450,769	46.0
交通安全対策特別交付金	1,515	1,481	0.0
分担金・負担金	63,988	54,802	0.7
使用料・手数料	48,419	59,458	0.8
国庫支出金	517,858	534,504	7.1
県支出金	349,187	351,654	4.7
財産収入	22,951	18,448	0.2
寄附金	1,990	82,082	1.1
繰入金	203,300	222,335	3.0
繰越金	189,503	212,412	2.8
諸収入	202,242	209,909	2.8
町債	738,300	897,600	12.0
歳出総額	6,814,247	7,065,609	100.0
議会費	79,414	68,424	1.0
総務費	1,304,856	1,120,755	15.9
民生費	1,430,055	2,077,664	29.4
衛生費	827,814	769,256	10.9
労働費	1,228	1,642	0.0
農林水産業費	625,411	673,750	9.5
商工費	124,983	125,234	1.8
土木費	486,568	479,096	6.8
消防費	357,330	348,256	4.9
教育費	781,783	734,183	10.4
災害復旧費	38,635	12,906	0.2
公債費	756,170	654,443	9.2
諸支出金	0	0	0.0
予備費	0	0	0.0

資料：平成28年度飯綱町決算報告書

## 62 町債の状況（一般会計）

（単位／円）

区 分	平成27年度残高	平成 28 年 度		
		発 行 高	償 還 高	残 高
総 額	6,860,497,260	897,600,000	610,910,403	7,147,186,857
一 般 公 共 事 業 債	24,307,761	0	11,701,381	12,606,380
一 般 単 独 事 業 債	3,336,955,451	689,500,000	365,339,852	3,661,115,599
教育・福祉施設等整備事業債	66,344,914	2,100,000	5,920,028	62,524,886
辺地対策事業債	0	0	0	0
災害復旧事業債	27,812,358	1,000,000	4,158,660	24,653,698
厚生福祉施設整備事業債	0	0	0	0
地域改善対策特定事業債	0	0	0	0
財 源 対 策 債	27,942,401	0	9,540,598	18,401,803
臨 時 財 政 特 例 債	0	0	0	0
減 税 補 て ん 債	65,906,423	0	12,401,313	53,505,110
臨 時 税 収 補 て ん 債	7,357,559	0	3,966,961	3,390,598
臨 時 財 政 対 策 債	3,152,975,302	205,000,000	196,186,519	3,161,788,783
調整債（昭和60～63年度分）	0	0	0	0
都 道 府 県 貸 付 金	1,695,091	0	1,695,091	0
全 国 防 災 事 業 債	149,200,000	0	0	149,200,000

資料：起債台帳

※数値は元金。

## 63 特別会計歳入歳出決算状況

（単位／千円）

会 計 名	平成28年度					
	歳入決算額	歳出決算額	歳入歳出差引額	翌年度へ繰り越すべき財源	実質収支額	摘 要
一 般 会 計	7,504,794	7,065,609	439,185	13,088	426,097	
特 別 会 計 合 計	3,604,336	3,493,600	110,736	－	110,736	
からまつの丘地区污水処理場管理事業	1,739	1,583	156	－	156	
ス キ ー 場 事 業	2,426	2,426	0	－	0	
国民健康保険事業	1,626,777	1,578,470	48,307	－	48,307	
後期高齢者医療	143,647	143,352	295	－	295	
介護保険事業	1,181,100	1,134,151	46,949	－	46,949	
農業集落排水事業	353,322	352,396	926	－	926	
飯網公共下水道事業	249,411	245,477	3,934	－	3,934	
訪問看護ステーション	45,729	35,562	10,167	－	10,167	
住宅地造成事業	182	182	0	－	0	
一 般 ・ 特 別 会 計 合 計	11,109,130	10,559,209	549,921	13,088	536,833	
公 営 企 業 会 計 合 計	2,967,532	3,192,477	△224,945			
水 道 事 業 会 計	359,535	335,003	24,532			3条(収益的収支)
〃	1,081	140,645	△139,564			4条(資本的収支)
飯 網 病 院 事 業	2,146,238	2,256,151	△109,913			3条(収益的収支)
〃	460,678	460,678	0			4条(資本的収支)

資料：平成28年度飯網町決算報告書

## 64 財政力状況

### 財政力指数

区分	H21	H22	H23	H24	H25	H26	H27	H28
3ヶ年平均	0.335	0.319	0.305	0.295	0.292	0.290	0.285	0.283
単年度	0.326	0.294	0.296	0.294	0.287	0.288	0.279	0.275

資料：普通交付税算定台帳

### 健全化判断比率

(単位：%)

	H21	H22	H23	H24	H25	H26	H27	H28
実質赤字比率	- (15.00)	- (15.00)	- (15.00)	- (15.00)	- (15.00)	- (15.00)	- (15.00)	- (15.00)
連結実質赤字比率	- (20.00)	- (20.00)	- (20.00)	- (20.00)	- (20.00)	- (20.00)	- (20.00)	- (20.00)
実質公債比率	17.4 (25.0)	15.7 (25.0)	13.8 (25.0)	11.6 (25.0)	10.8 (25.0)	9.8 (25.0)	9.8 (25.0)	9.4 (25.0)
将来負担比率	119.6 (350.0)	98.9 (350.0)	84.7 (350.0)	65.9 (350.0)	43.3 (350.0)	25.2 (350.0)	13.7 (350.0)	- (350.0)

備考

1 実質赤字額又は連結実質赤字額がない場合は「-」で表示している。

2 ( )内は早期健全化基準を表示している。

注：平成28年度の数値は速報値。

### 公営事業会計に係る資金不足比率

(単位：%)

	H21	H22	H23	H24	H25	H26	H27	H28
水道事業会計	- (20.0)	- (20.0)	- (20.0)	- (20.0)	- (20.0)	- (20.0)	- (20.0)	- (20.0)
病院事業会計	- (20.0)	- (20.0)	- (20.0)	- (20.0)	- (20.0)	- (20.0)	- (20.0)	- (20.0)
農業集落排水事業特別会計	- (20.0)	- (20.0)	- (20.0)	- (20.0)	- (20.0)	- (20.0)	- (20.0)	- (20.0)
飯網公共下水道事業特別会計	- (20.0)	- (20.0)	- (20.0)	- (20.0)	- (20.0)	- (20.0)	- (20.0)	- (20.0)
住宅地造成事業特別会計								- (20.0)

備考

1 資金不足率が無い場合は、「-」で表示している。

2 ( )内は経営健全化基準を記載している。

注：平成28年度の数値は速報値。

主要基金残高

(単位/千円)

項 目	平成25年度	平成26年度	平成27年度	平成28年度
財政調整基金	1,946,116	2,025,697	1,883,811	1,848,169
減債基金	396,666	523,800	754,804	866,082
公共施設整備基金	308,539	308,925	305,108	278,499
地域福祉基金	356,620	357,852	359,085	360,309
ふるさと・水と土保全基金	5,128	1,131	1,132	1,132
学校建設基金	8,234	8,239	8,244	86,750
飯網東高原観光施設等管理事業基金	-	-	-	-
庁舎建設基金	40,025	160,049	250,315	300,678
地域振興基金	800,000	1,055,855	1,036,555	998,075
ふるさと応援基金	2,638	3,966	5,757	73,849
図書充実基金	1,602	603	605	605
地域経済活性化基金	20,000	-	-	-
飯網町子育て応援基金	-	-	120,000	200,060
合 計	3,885,568	4,446,117	4,725,416	5,014,208

資料：決算報告書〈財産に関する調書〉(平成28年度末現在)

20 選挙・公務員

65 選挙人名簿定時登録者数

投票区	性 別	平成27年12月	平成28年12月	投票区	性 別	平成27年12月	平成28年12月
合計	男	4,879	4,922	第6	男	157	163
	女	5,105	5,131		女	165	164
	計	9,984	10,053	第7	男	376	378
第1	男	254	250		女	363	367
	第2	男	877	905	第8	男	61
女		887	900	女		41	40
第3	男	702	703	第9	男	484	484
	女	836	856		女	494	496
第4	男	383	382	第10	男	621	626
	女	385	375		女	652	645
第5	男	490	490	第11	男	474	479
	女	519	525		女	482	484

資料：総務課資料

66 町職員数

(単位/人)

総 数	一般職員	企 業 職 員	
		病 院	上 水 道
249	131	114	4

資料：総務課資料 (H28.4.1)

## 21 その他

### 67 町の歴史

#### 昭和30年

- 4月 高岡村・中郷村が合併、牟礼村が発足
- 4月 牟礼村長選挙（無投票）大久保住夫村長誕生
- 4月 牟礼村議会議員選挙（投票率95.63%）
- 4月 三水村長選挙、武井清蔵村長誕生
- 4月 三水村議会議員選挙
- 6月 牟礼村発足後初の予算が成立（2,007万円）
- 10月 国勢調査実施（牟礼村人口7,279人）
- 10月 三水商工会設立
- 11月 第1回牟礼村民運動会開催

#### 昭和31年

- 5月 牟礼駅跨線橋完成
- 6月 牟礼村で季節保育所始まる
- 6月 牟礼西小体育館完成
- 6月 牟礼村章決まる
- 7月 三水牟礼合併研究会発足
- 7月 長野電鉄バス営業所、深沢へ開所
- 8月 集中豪雨で八蛇川・滝沢川氾濫、家屋1戸流出
- 10月 牟礼村工場誘致条例により信越岩綿工場を誘致

#### 昭和32年

- 1月 牟礼・三水両村合併で県知事の勧告を受ける
- 3月 牟礼村・三水村の合併問題で三水村政混乱
- 6月 平常に戻る
- 8月 日影部落、栄町と合併
- 12月 中郷農協有線放送開通

#### 昭和33年

- 6月 大谷地の牧野改良始まる
- 7月 中郷・高岡両農協でりんごの共同出荷始まる
- 7月 三水村長選挙、大島昇栄村長誕生
- 8月 三水村有線放送電話協会設立、三水地区全戸に有線電話が入る
- 10月 牟礼村営火葬場落成
- 11月 平出見晴地籍村界問題解決、全戸牟礼村へ編入
- 12月 高岡農協放送開通

#### 昭和34年

- 4月 牟礼村長選挙（投票率90.19%）大久保住夫村長再選
- 4月 牟礼村議会議員選挙（無投票）
- 4月 三水村議会議員選挙
- 9月 牟礼村で上水道建設工事始まる
- 9月 牟礼村、伊勢湾台風によりりんご被害
- 12月 牟礼全村に水道配管工事終わる

#### 昭和35年

- 8月 国鉄（現JR）豊野－牟礼間で土砂崩れ

- 9月 赤東公民館新築
- 11月 牟礼村観光協会発足
- 12月 牟礼村で水道問題混迷、水源確保困難に
- 12月 上水内北部高等学校校舎増改築完成

#### 昭和36年

- 2月 牟礼村消防団組織改革、4分団に統合
- 3月 大久保牟礼村長辞任
- 3月 牟礼村長選挙（投票率53.71%）小林幹雄村長誕生
- 4月 牟礼村農業委員選挙（投票率82.34%）
- 5月 上村開拓組合で30ha開墾始まる
- 6月 組合立国保中央病院開院（総工費3,000万円）
- 6月 大門川水利組合条件つきながら水利権を牟礼村に譲渡
- 6月 深沢地区国道舗装工事完了
- 9月 牟礼村、第2室戸台風により家屋、農作物に被害
- 11月 全国青年祭で牟礼村青年団コーラス班6位入賞

#### 昭和37年

- 1月 牟礼駅貨物取扱廃止反対村民総決起大会
- 6月 三水村長選挙、大川友芳村長誕生
- 10月 松ノ木に中央共選所建設
- 11月 牟礼地区、上水道事業完成（総工費約7,500万円）
- 11月 三水地区、消防自動車購入

#### 昭和38年

- 4月 牟礼村議会議員選挙（投票率95.68%）
- 4月 三水村議会議員選挙
- 7月 集中豪雨により八蛇川氾濫
- 12月 坂上に村営住宅10戸建設
- 12月 上村野村上を結ぶ畜産索道完成
- 12月 上水内北部高等学校校舎体育館新築

#### 昭和39年

- 4月 牟礼村農業委員選挙（投票率86.23%）
- 5月 牟礼村で半年保育所発足
- 6月 新潟地震で三水村に被害が出る
- 10月 東京オリンピック聖火、牟礼村内を通過
- 12月 普及率 テレビ89% バイク47% 洗濯機67% 冷蔵庫24% 掃除機15%

#### 昭和40年

- 3月 牟礼村長選挙（投票率88.75%）高野寛一村長誕生
- 3月 普光寺に第一共選所開設される
- 4月 牟礼村で保育園が9か月保育となる
- 6月 牟礼・三水組合立中学校建設両村議会で議決
- 7月 組合立中央母子健康センター設立
- 11月 牟礼村制施行10周年記念式典開催
- 12月 倉井児童館完成

#### 昭和41年

- 4月 牟礼村有線放送農業協同組合成立
- 6月 松代群発地震に備え牟礼西小にプレハブ校舎
- 6月 三水村長選挙、大川友芳村長再選

- 9月 三水村、村議定数18名となる（従来22名）
- 10月 信越線電化、蒸気機関車姿消す
- 12月 東西中学校を統合、牟礼中学校発足

#### 昭和42年

- 2月 牟礼村で保育園が通年保育となる
- 4月 牟礼村議会議員選挙（投票率94.40%）
- 4月 牟礼村農業委員選挙（投票率96.25%）
- 4月 牟礼村役場機構改革、課制をしく
- 4月 三水村議会議員選挙
- 5月 牟礼村、干ばつにより農作物に被害
- 5月 普光寺地区第一期ほ場整備完成（10ha）
- 9月 高岡地区鉍毒対策事業ため池建設工事着工
- 12月 牟礼村文化財保護条例制定

#### 昭和43年

- 2月 牟礼中学校全焼
- 3月 東小学校平出分校閉校
- 7月 牟礼・三水組合立中学校発足
- 12月 NHK牟礼サテライト局開局（小玉山）

#### 昭和44年

- 3月 牟礼村長選挙（投票率92.25%）花岡英実村長誕生
- 4月 矢筒山平和観音像開眼供養式
- 9月 牟礼村初の老人クラブ大会行なわれる

#### 昭和45年

- 1月 牟礼・三水組合立中学校を飯綱中学校に改名
- 2月 竜巻牟礼村内で発生、工場・住宅に被害
- 2月 飯綱養蚕団地落成
- 3月 牟礼村、農業振興地域の指定を受ける
- 4月 牟礼村農業委員選挙（投票率93.73%）
- 4月 中央保育所開所
- 4月 飯綱中学校開校
- 6月 三水公民館完成
- 6月 三水村長選挙、馬島勝治村長誕生
- 7月 組合立飯綱福祉センター竣工（総工費1億500万円）
- 8月 飯綱中学校校舎竣工（総工費3億7,700万円）
- 9月 牟礼村議会議員定数を22名から18名に削減
- 11月 牟礼村で地域集団電話開通、有線施設放送部門のみ残す  
この年より1割減反始まる

#### 昭和46年

- 1月 牟礼村畜産育成センター落成
- 3月 溝口分校70年の歴史を閉じる
- 4月 牟礼村議会議員選挙（投票率95.67%）
- 4月 三水村議会議員選挙
- 5月 牟礼村でりんご腐乱病大発生
- 12月 飯綱農業協同組合発足
- 12月 坂口横手地区で牟礼村初めてのほ場整備実施

#### 昭和47年

- 1月 札幌冬季オリンピック聖火、牟礼村内を通過

- 4月 西保育所開所（総工費2,000万円）
- 4月 牟礼村役場支所の窓口業務が本庁へ統合
- 7月 つつじヶ原保健休養地分譲開始
- 9月 南部保育所開所（総工費7,750万円）
- 12月 三水土地改良区設立

#### 昭和48年

- 3月 牟礼村長選挙（投票率94.85%）花岡英実村長再選
- 3月 芋川用水隧道完成
- 6月 三水村全村水道施設完成
- 8月 牟礼村で干ばつにより水稻、果樹に被害
- 9月 県消防ポンプ操法大会で古町班優勝
- 10月 三水村土地開発公社設立
- 11月 牟礼村青年団の演劇「黒い太陽」が全国大会に出場
- 11月 樽川砂防ダム竣工（総工費2億5,000万円）
- 12月 国道18号牟礼バイパス完成

#### 昭和49年

- 2月 牟礼東小新校舎竣工（総工費2億3,320万円）
- 3月 三水地区国道18号バイパス完成
- 5月 牟礼土地改良区設立、県営ほ場整備に着手
- 5月 鉍毒ため池（霊仙寺湖）竣工（総工費2億1,470万円）
- 6月 牟礼村役場支所廃止
- 6月 三水村長選挙、馬島勝治村長再選
- 7月 文化会館落成
- 10月 ライスセンター完成

#### 昭和50年

- 3月 三水保育所新築開所する
- 4月 飯綱行政組合発足
- 4月 牟礼村議会議員選挙（投票率96.24%）
- 4月 牟礼西小校舎竣工（総工費3億1,996万円）
- 4月 芋川－毛野間農免道路開通
- 4月 三水村議会議員選挙
- 7月 霊仙寺山の家完成（総工費3,117万円）
- 8月 つつじヶ原テニスコートオープン（総工費2,300万円）
- 10月 牟礼村制施行20周年記念式典開催

#### 昭和51年

- 4月 牟礼村にて第2次農業構造改善事業始まる
- 4月 牟礼村北部水稻協業組合設立
- 5月 三水村体育協会設立
- 7月 上水内北部高等学校校庭拡張工事完成
- 8月 牟礼村初の夏の成人式行なわれる
- 10月 牟礼村で大冷害により農作物被害(被害額2億7,000万円)

#### 昭和52年

- 1月 三水村、第1回元旦マラソン
- 3月 牟礼村長選挙（投票率95.23%）金井義男村長誕生
- 8月 丸山遺跡発掘調査で縄文式尖底深鉢土器発掘
- 10月 福井団地造成工事着工
- 12月 牟礼村土地開発公社設立

### 昭和53年

- 6月 三水村長選挙、馬島勝治村長3期目
- 9月 牟礼村で干ばつにより農作物に被害
- 12月 第1回三水村民文化祭開催

### 昭和54年

- 3月 法務局牟礼出張所が廃止
- 4月 牟礼村議会議員選挙（投票率95.54%）
- 4月 三水村議会議員選挙
- 6月 雹害で果樹被害（牟礼村被害額5,300万円）
- 7月 明専寺、茶臼山遺跡発掘
- 8月 牟礼村で国土調査事業杭打ち式行なわれる
- 9月 飯綱ゴルフコース開所
- 12月 飯綱農協会館完成

### 昭和55年

- 1月 広報「さみず」創刊
- 3月 『三水村誌』刊行
- 7月 冷害により農作物に被害（牟礼村被害額2億7,000万円）
- 7月 若づくり大学（老人大学）開校
- 7月 三水村長選挙（無投票）、篠原行雄村長誕生
- 8月 牟礼地籍の飯綱病院開院（総工費6億9,380万円）
- 8月 株式会社飯綱リゾート設立（牟礼村15%を出資）
- 10月 福井団地分譲始まる
- 11月 牟礼産のりんご、南極観測船に積み込まれる

### 昭和56年

- 1月 牟礼村で豪雪対策本部設置
- 3月 牟礼村長選挙（投票率93.52%）平井博文村長誕生
- 3月 牟礼村、県営ほ場整備事業竣工
- 8月 三水第一小新校舎完成
- 9月 牟礼村初の総合防災訓練を実施
- 12月 いいづなりリゾートスキー場竣工
- 12月 牟礼村、地域集団電話から普通電話に切り替わる
- 12月 日向センター完成

### 昭和57年

- 4月 三水村保健補導委員会発足
- 6月 霊仙寺湖に浮橋完成（総工費2,700万円）
- 7月 雹害で果樹・野菜に被害（牟礼村被害額5億1,000万円）
- 11月 霊仙寺湖畔に芝広場完成（総工費6,700万円）

### 昭和58年

- 2月 牟礼村青少年育成連絡協議会結成
- 3月 牟礼東小児童、サケの稚魚を八蛇川と鳥居川に放流
- 3月 牟礼村議会で議会常任委員会組織を3委員会制に改革
- 4月 牟礼村議会議員選挙（投票率95.75%）
- 4月 三水村議会議員選挙
- 4月 牟礼村、都市計画区域指定を受ける
- 5月 B&G牟礼海洋センター体育館、プール竣工（総工費4億円）
- 7月 三水第二小新校舎完成

- 9月 台風10号により牟礼村道芹沢横手線崩れ犠牲者
- 11月 牟礼村初の少年駅伝大会行なわれる
- 12月 三登林道（牟礼村地籍）竣工（総工費2,200万円）

### 昭和59年

- 2月 観測史上最高の豪雪（牟礼村のシーズン降雪量411cm）
- 4月 南部保育園が開設
- 4月 華表橋かけ替完成（総工費4億5,000万円）
- 6月 家族旅行村開村
- 7月 三水村長選挙、篠原行雄村長再選
- 9月 普光寺団地第一次分譲26区画完売
- 11月 二十塚地区農免道路完成
- 12月 牟礼村役場庁舎増築工事竣工（総工費1億1,000万円）

### 昭和60年

- 3月 牟礼村長選挙（無投票）平井博文村長再選
- 4月 牟礼村内にてトウギョの生息確認
- 8月 真夏日（30度以上）連続41日、大正13年以来
- 9月 牟礼村、農村総合整備モデル事業に着手
- 11月 牟礼村制施行30周年記念式典開催
- 11月 三水第一小新体育館完成
- 12月 普光寺農村婦人の家完成

### 昭和61年

- 4月 社会福祉法人牟礼村社会福祉協議会設立
- 5月 特別養護老人ホーム矢筒荘開所（総工費5億5,000万円）
- 10月 飯綱中学校校舎大規模改修工事行なう（総工費1億9,135万円）
- 11月 牟礼村、都市と農村交流事業により茅ヶ崎市と交流
- 11月 香川県牟礼町「ふるさと祭」に初参加
- 11月 三水第二小新体育館完成
- 11月 通称普光寺山にゴルフ場計画もち上がる

### 昭和62年

- 1月 香川県牟礼町との姉妹都市提携を宣言
- 3月 飯綱健康管理センター竣工
- 3月 信濃交通株式会社設立、路線バスの代替運行開始
- 4月 牟礼村議会議員選挙（投票率93.06%）
- 4月 三水村議会議員選挙
- 8月 香川県牟礼町と姉妹都市提携を調印
- 10月 第1回さみずアップルふる里祭り開催
- 11月 県自然100選に「鼻見城山」が入選
- 12月 牟礼村道K2-15号線（芹沢）スノーシェルター完成（総工費2億5,000万円）

### 昭和63年

- 1月 初の牟礼村元旦マラソン大会開催
- 2月 三水村で村民憲章、村章、村花、村木を制定
- 3月 牟礼村障害者等共同作業所が開所
- 5月 牟礼村、県営ほ場整備事業竣工式典
- 5月 三水村政施行100周年記念式典が挙行される
- 6月 飯綱権現太鼓の会が発足
- 7月 姉妹都市提携記念によりお座敷列車で牟礼町訪問（205



人参加)

- 7月 三水村長選挙、村松直幸村長誕生
- 12月 上信越自動車道中心杭打式が行なわれる

### 平成元年

- 3月 牟礼村長選挙（無投票）平井博文村長3期目
- 3月 牟礼村民会館竣工（総工費4億9,000万円）
- 7月 飯網東高原にスーパースライダー完成（総工費7,700万円）
- 7月 社会福祉法人三水村社会福祉協議会設立
- 10月 (株)飯網リゾート解散、飯網リゾート開発(株)発足
- 10月 牟礼村で部落総代を区長に名称変更
- 10月 三水村住民情報システム稼働
- 12月 牟礼村役場窓口事務を電算化

### 平成2年

- 1月 牟礼村で村花、村木、村鳥を制定
- 6月 飯網東高原区が発足
- 9月 農村環境改善センター竣工
- 11月 村歌「飯網の四季」を制定
- 11月 初の「信州天狗の里まつり」開催
- 12月 牟礼村自然環境保全条例制定
- 12月 いいづなりリゾートスキー場、第3セクター方式に

### 平成3年

- 4月 牟礼村議会議員選挙（無投票）
- 4月 三水村議会議員選挙
- 4月 牟礼村防災行政無線放送開始
- 4月 牟礼村で資源ごみの分別収集始まる
- 4月 デイ・サービスセンター「ふれあいの園」開所
- 6月 倉井コミュニティ消防センター竣工
- 10月 県民芸術祭、県民コンサートが牟礼村民会館で開催
- 11月 赤東地区農免道路竣工
- 12月 いいづなりリゾートスキー場にナイター設備完備

### 平成4年

- 3月 牟礼西小学校体育館竣工（総工費4億8,370万円）
- 3月 飯網農協等8農協が合併し「ながの農協」発足
- 3月 県道長野荒瀬原線普光寺バイパス開通
- 4月 ふれあいパークグラウンド・テニスコート竣工
- 4月 交流人材育成センター開所
- 5月 赤東コミュニティ消防センター完成
- 5月 土橋、船岳水源給水開始（三水地区の水道水全量地下水になる）
- 6月 アップルランド斑尾大橋完成
- 7月 三水村長選挙、村松直幸村長再選
- 8月 牟礼村文化財の高岡神社大杉に落雷
- 8月 牟礼村農産物直売所オープン
- 11月 牟礼村のキャラクター「ムーちゃん」生まれる

### 平成5年

- 3月 牟礼村長選挙（無投票）平井博文村長4期目
- 3月 4森林組合が合併「長野北部森林組合」発足
- 3月 共同作業所「たんぽぽ」完成

- 4月 飯網東高原観光公社創立
- 6月 ふれあいパークが竣工
- 6月 松くい虫被害、三水村内で初めて確認される
- 7月 B&G三水海洋センター完成、オープン
- 8月 牟礼村で異常気象により水稲の冷害多発（作況指数63）
- 11月 牟礼村初の農業集落排水事業東黒川地区工事竣工

### 平成6年

- 1月 第一小、第二小パソコン教室完成
- 2月 牟礼東小学校体育館竣工（総工費4億9,400万円）
- 3月 フルーツセンターに光センサー選果機を導入
- 4月 牟礼村総合福祉施設「ひだまり園」完成
- 4月 三水村人材育成促進委員会発足
- 7月 三水村で高温干ばつにより、果樹に大きな被害
- 8月 いいづなりリゾートスキー場で野外コンサート3,000人來場
- 8月 牟礼村で干ばつにより農作物に被害
- 8月 ログハウス「斑尾」「飯網」オープン
- 8月 さみず村特産物直売所、国道18号沿いにオープン
- 11月 長野荒瀬原線「田子平出バイパス」全線開通（総事業費49億6,000万円）
- 11月 SL「D51」が長野・黒姫間を22年ぶり運行

### 平成7年

- 3月 牟礼村民憲章制定される
- 3月 ふれあいパーク屋内ゲートボール場竣工
- 4月 牟礼村議会議員選挙（無投票）
- 4月 牟礼村、姉妹都市牟礼町と職員交流始める
- 4月 更水10ヶ町村からなる広域消防体制の鳥居川消防署開署
- 4月 三水村議会議員選挙
- 7月 集中豪雨により鳥居川・八蛇川などで牟礼村発足以来最大の被害（被害額7億9,000万円）、三水村でも150ヶ所以上で被害
- 7月 マレットゴルフ場オープン
- 8月 古町宮浦遺跡で縄文時代の落とし穴発見
- 9月 牟礼村文化協会発足
- 11月 牟礼村制施行40周年記念式典開催
- 12月 牟礼東小管理棟改造工事竣工（総工費1億5,890万円）
- 12月 上赤塩農業集落排水処理場完成
- 12月 上赤塩グリーンハイツ（現扇平団地）分譲始まる

### 平成8年

- 2月 12年ぶりとなる牟礼村豪雪対策本部設置
- 3月 三水村で初めての公営住宅が完成
- 4月 農業集落排水事業、上赤塩地区供用開始
- 6月 B&G財団三水海洋センターが三水村へ無償で譲渡となる
- 7月 日帰り温泉施設「むれ・天狗の館」開館
- 7月 初の中国農業研修生10人を受入れ
- 7月 初の国際交流員（オーストラリア出身）を受入れ
- 7月 三水村長選挙、村松直幸3選
- 8月 坂中トンネル中心杭打ち式を行なう
- 9月 信州中野ICへのアクセス道路、県道三水中野線開通
- 10月 小選挙区比例代表並立制による初の衆院選挙、選挙区旧1区から新2区に、牟礼村では投票率20%以上の低下

- 11月 「むれ・天狗の館」開館125日目で入館10万人に
- 11月 牟礼東小教室棟改造工事竣工（総工費1億5,244万円）
- 12月 女性団体連絡協議会「ネットワーク三水」設立

### 平成9年

- 3月 牟礼村長選挙（無投票）平井博文村長5期目
- 4月 牟礼村ふるさと振興公社設立
- 4月 農村環境改善センター隣の屋内ゲートボール場完成
- 5月 牟礼村で固定資産税資料管理活用システム完成式
- 5月 クリーンセンター袖之山竣工（総工費5億7,000万円）
- 6月 「天狗の館」開館287日目で入館者20万人に
- 6月 三水村で農作物干ばつ対策本部を設置
- 8月 牟礼町姉妹提携10周年記念式典開催
- 9月 三水村に用水災害復興記念碑建てられる
- 10月 新幹線あさま開通。長野～東京間を運行
- 10月 牟礼西小管理棟大規模改造工事竣工（総工費5,535万円）
- 10月 三水アップルミュージアム完成
- 10月 上信越自動車道、信州中野～中郷間開通、三水村を一部通過
- 11月 「交流ふれあいトンネル・橋梁整備事業」として、坂中トンネル起工式が行なわれる
- 11月 牟礼村誌・学校誌発刊
- 12月 溝口会館新築工事竣工

### 平成10年

- 1月 牟礼町より石の彫刻受贈（天狗の館）
- 2月 鶴ヶ島市保養所提携契約調印
- 2月 長野冬季オリンピック競技大会、聖火リレー行なわれる
- 2月 「長野オリンピック」開催
- 3月 「長野パラリンピック」開催
- 3月 牟礼村でサンデー議会初開催
- 4月 「よこ亭」・「歴史ふれあい館」竣工
- 6月 第一小学校、文部省よりパソコン活用「食」の実践研究協力校に指定される
- 7月 福井団地路線バス運行開始
- 9月 長野荒瀬原線三本松以北のルート発表
- 9月 台風7号による果樹園被害（牟礼村被害総額9,285万円）
- 9月 助っ人組合発足
- 11月 牟礼西小普通教室棟大規模改造（総事業費1億3,738万円）
- 11月 「天狗の館」入館者50万人達成

### 平成11年

- 3月 地域振興券交付開始（牟礼村利用率99.40%）
- 4月 牟礼村議会議員選挙（投票率84.90%）
- 4月 三水村人材活用センター設立
- 4月 下水道処理場クリーン飯綱、一部供用開始
- 4月 三水村議会議員選挙
- 5月 クリーン飯綱通水開始
- 5月 三水村デイ・サービスセンター増改築事業竣工
- 7月 長野駅前～天狗の館直通バス運行開始
- 8月 農村総合整備事業三水地区工事完了
- 8月 三水村商工業活性化協議会設置
- 8月 日向浄水場完成

- 9月 芋川神社（本殿・拝殿・社務殿）全焼
- 10月 七草公園造成工事開始
- 11月 福井団地簡易郵便局開局
- 12月 坂中トンネル貫通
- 12月 むれ・天狗の館増築工事竣工（総事業費2億円）
- 12月 芋川神社本殿（諏訪大社御宝殿を移築）竣工

### 平成12年

- 1月 三水村で基盤整備促進事業岩崎地区工事完了
- 4月 長野広域連合発足
- 4月 牟礼村環境基本条例制定
- 4月 自閉症支援施設あおぞら開所
- 4月 両村、介護保険事業開始
- 5月 七草公園植栽開始
- 5月 チャレンジデー初参加（対戦相手：鳥取県日南町）
- 6月 三水村、夜間窓口開始
- 7月 特用林産産地振興総合対策事業で上赤塩に「きのご培養センター」完成
- 7月 三水村長選挙で村松直幸村長四選
- 8月 七面社改築竣工
- 8月 第二小学校、学友林開山
- 9月 飯綱病院大規模増改築工事竣工（総事業費41億7,585万円）
- 9月 牟礼西小コンピュータ教室竣工（総事業費5,300万円）
- 9月 三水村商工会創立40周年記念式典
- 10月 第二小学校、学校給食優良校として文部大臣表彰
- 11月 村道袖之山バイパス竣工（総工費1億8,700万円）
- 12月 三水村内公共施設ネット化

### 平成13年

- 1月 (社)長野シルバー人材センター発足
- 2月 牟礼村ボランティア連絡会設立
- 2月 7森林組合が合併し「長野森林組合」が発足
- 2月 牟礼東小コンピュータ教室竣工（総事業費7,100万円）
- 2月 三水村役場ホームページ開設
- 3月 牟礼村長選挙（投票率78.35%）遠山秀吉村長誕生
- 3月 県営三水地区農村地一体開発整備パイロット事業工事完了
- 3月 倉井地区農業集落排水事業、終末処理施設「クリーンピア倉井」完成
- 4月 牟礼村学校教育推進委員会設置
- 4月 三水村で基盤整備促進事業（向山地区）採択
- 5月 牟礼西部地区農集排水処理施設「クリーンセンター牟礼」竣工（牟礼西部地区農業集落排水事業総事業費約22億円）
- 7月 峰団地造成（9区画）
- 8月 「天狗の館」入館者100万人達成
- 8月 三水村、石川県内浦町との青少年交流開始
- 9月 第一小学校百周年記念事業実施
- 9月 三水村、戸籍のコンピュータ業務開始
- 9月 三水村、千葉県東庄町と友好提携の宣言
- 10月 芋川氏館跡「障子堀」発掘
- 11月 坂中バイパス開通（総事業費約93億円）
- 11月 県道長野荒瀬原線、芋川バイパス工事着工
- 11月 三水村、友好親善で大山桜（東庄町・三刀屋町・館林市・日南町）贈呈

- 11月 飯綱病院開設40周年記念 第4回病院祭開催
- 12月 三水村用水土改良区設立準備委員会設立
- 12月 駐日タンザニア大使のムタンゴさん三水村に来村
- 12月 館林市より宇宙桜贈呈される(商標登録「宇宙ツツジ」  
認定番号44号・45号)
- 12月 三水第一小学校歌、作曲者「早川喜左衛門氏」と判明
- 12月 牟礼・三水合併事務研究会設置

#### 平成14年

- 1月 牟礼西小料理体験教室竣工
- 2月 倉井地区農業集落排水事業竣工
- 3月 特定環境保全公共下水道事業三水処理区管渠工事竣工
- 3月 三水村で痴呆対応型共同生活介護施設(グループホーム)  
改築事業完成
- 4月 中央・西保育園を統合した「りんごっ子保育園」開所
- 4月 三水村、児童クラブ事業開始
- 8月 本格そば焼酎「飯綱の風」販売開始
- 8月 姉妹都市提携15周年記念、石の彫刻「ファンタジアのき  
らめき」霊仙寺湖芝広場に設置
- 10月 「むれ宅老所よってけ家」開所
- 11月 牟礼村・三水村任意合併協議会設立準備会設置
- 12月 牟礼村・三水村任意合併協議会設立
- 12月 介護予防拠点施設「元気の館」竣工(総事業費1億700  
万円)

#### 平成15年

- 1月 長野県知事へ合併重点支援地域指定要望書提出
- 1月 市町村合併重点支援地域の指定
- 3月 牟礼村環境基本計画策定
- 4月 牟礼村議会議員選挙(投票率80.86%)
- 4月 将来構想住民アンケート実施(有権者30%無作為抽出)
- 4月 三水村議会議員選挙
- 5月 丹霞郷命名70周年記念で丹霞郷に石の彫刻「鳥になった  
少女」を設置
- 7月 牟礼南部地区農集排水処理施設「クリーンピアみなみ」竣  
工(牟礼南部地区農業集落排水事業総事業費約11億7,000  
万円)
- 10月 両村住民説明会開催(牟礼23区・三水26区)
- 12月 牟礼村で三水村との合併に関する住民意向調査を実施  
(回収率91.0%)賛成35.9%、反対44.3%

#### 平成16年

- 2月 「飯綱浄水場」竣工(総事業費13億740万円)
- 3月 農業用ため池「大門川池」竣工(総工費約3,860万円)
- 4月 さみずスポーツクラブ設立
- 6月 牟礼村 村民対話集会(村内5会場6回)
- 7月 牟礼村住民投票及び開票
- 7月 三水村長選挙、小柳伸一村長誕生
- 8月 牟礼村・三水村合併協議会設置
- 9月 新町村名募集
- 10月 合併期日「10月1日」決定(第5回合併協議会)
- 11月 新町村名「飯綱町」決定(第8回合併協議会)
- 12月 全協議項目協議終了(第9回合併協議会)

#### 平成17年

- 1月 両村住民説明会
- 2月 合併協定調印
- 3月 2005スペシャルオリンピックス冬季世界大会開催(いい  
づなりリゾートスキー場を会場にスノーボード競技開催)
- 3月 両村議会 合併関連議案可決、県知事へ合併申請
- 3月 牟礼村長選挙(投票率74.84%) 遠山秀吉村長再選
- 5月 新町町章デザイン募集
- 6月 牟礼村・三水村住民交流タウンウォッチング
- 7月 長野県議会で両村の合併が議決
- 7月 県知事が両村の合併を決定
- 7月 長野県が総務大臣へ廃置分合の届出
- 7月 新町町章候補5作品決定(第4回町章候補選定小委員会)
- 8月 「飯綱町」設置についての総務大臣官報告示
- 9月 飯綱町くらしのガイドブック全世帯配布
- 9月 町章デザインアンケート実施(各世帯アンケート)
- 9月 第13回(最終)合併協議会開催合併協議会解散
- 10月 飯綱町誕生
- 10月 町長選挙、町議会議員選挙(投票率ともに81.67%)  
遠山秀吉町長誕生
- 11月 飯綱町町章選定委員会開催
- 11月 広報紙いづな通信創刊
- 12月 飯綱町誕生記念式典
- 12月 公民館報いづな創刊

#### 平成18年

- 3月 町が八十二銀行から、飯綱リゾート開発株の債務及びそ  
れに対する利息にかかわる返済について提訴される
- 3月 いづな健康体操創作
- 4月 空き家や宅地の有効利用、若者の定住促進などを目的と  
して「飯綱町に住もう」プロジェクト開始
- 4月 牟礼社協と三水社協が合併して(社)飯綱町社会福祉協議会  
発足
- 5月 県と長野市、飯山市、信濃町及び飯綱町により「長野以  
北並行在来線対策協議会」設立
- 8月 いづなスポーツクラブ設立
- 10月 八十二銀行からの提訴に判決、町が同行に飯綱リゾート  
開発株の債務及びそれに対する利息、訴訟費用等を平成  
24年度まで7分割で支払うことで同行と合意
- 11月 飯綱町誕生1周年記念イベント開催

#### 平成19年

- 3月 クリーン赤東竣工(総工費2億88百万円)
- 4月 赤東児童クラブ設置
- 5月 第一回全国公民館報コンクール最優秀賞受賞
- 7月 新潟県中越沖地震発生、飯綱町芋川で震度6強を記録
- 8月 三水庁舎に地震で甚大な損害、りんごパークセンター内  
に三水仮庁舎を設置
- 10月 飯綱町新公共交通システム「iバス」運行開始
- 10月 国から「認知症地域支援体制構築等推進事業」モデル地  
域として指定を受ける

## 平成20年

- 2月 飯綱町環境基本計画策定
- 3月 三水地域の各戸に防災行政無線戸別受信機を設置
- 4月 若者住宅（戸建）を南部保育園そばに建設
- 4月 子育て支援センターを町民会館内に常設化
- 4月 ほけたっていいやサンバ創作
- 4月 埼玉県志木市と大規模災害時相互応援協定締結
- 7月 ファミリーサポートセンター新設
- 7月 福井団地区以外の地区でも光ブロードバンドの提供開始
- 10月 放射性物質を含むベークライトが町内に持ち込まれる
- 11月 りんごスウィーツフェア開催
- 12月 町内が地上波デジタル放送の放送エリアになる

## 平成21年

- 3月 飯綱中学校建設工事着手
- 3月 飯綱病院改革プラン作成
- 4月 旧両村水道料金の統一
- 4月 若者定住（町営住宅）アパートタイプ2階建1棟16戸入居開始
- 7月 飯綱リゾート開発(株)解散（臨時株主総会において解散決議、清算開始）
- 7月 オーガニックリゾート(株)が新たな指定管理者として、天狗の館等飯綱東高原観光施設を運営
- 8月 集中豪雨により町内の水路、道路等70箇所被害発生
- 9月 北部高校100周年
- 10月 町長選挙、町議会議員選挙（投票率：町長選77.31%、町議選77.32%）相澤龍右町長誕生、議員定数が18名から15名に減員
- 10月 グリーン購入ネットワーク主催「第11回グリーン購入大賞」で飯綱町のiバスが大賞受賞
- 12月 新会社、飯綱東高原観光開発合同会社によるいいづなりゾートスキー場の運営開始

## 平成22年

- 4月 福祉医療費小学6年生から中学3年生まで拡大
- 4月 高坂りんごのシードル完成
- 7月 森林の里親事業、長野朝日放送と契約を調印
- 7月 集中豪雨により三水地区を中心に被害発生（芋川地区1時間に42mm）
- 8月 猛暑による異常気象により異常気象対策本部を設置
- 8月 町制5周年記念講演会開催（荻原健司氏）
- 10月 飯綱中学校改築工事第1期工事完成
- 12月 四ツ屋バイパス暫定供用開始

## 平成23年

- 2月 学校給食共同調理場建設工事起工
- 3月 東日本大震災発生（飯綱町で震度3を記録）  
長野県北部地震発生（飯綱町で震度4を記録）
- 4月 町花・町木・キャッチフレーズ制定  
教育環境あり方検討委員会設置
- 6月 飯綱町プレミアム付き商品券発行（発行総額6,000万円）
- 7月 飯綱町町民憲章制定

小規模多機能型居宅介護施設開所

飯綱病院開設50周年式典開催

- 9月 インターネットを活用し農産物等の販売をする電子商店街「飯綱町マルシェ」開設
- 10月 町発足後初の模擬議会「飯綱町中学生議会」開催  
町内産りんご放射性物質測定 不検出  
飯綱中学校改築工事第2期工事完成
- 11月 千葉県東庄町と大規模災害時相互応援協定締結  
マニフェスト大賞実行委員会主催「第6回マニフェスト大賞」で飯綱町議会が特別賞及び優秀成果賞を受賞
- 12月 学校給食共同調理場建設工事部分完成

## 平成24年

- 1月 中学校へ学校給食共同調理場より配食開始
- 3月 第一次総合計画後期基本計画策定
- 3月 学校給食共同調理場完成
- 4月 障がい者就労支援施設「たんぼぼiカフェ」開所
- 4月 認知症対応型共同生活施設（飯綱町倉井）「わが家」開所（社会福祉協議会）
- 4月 福井団地終末処理場廃止 公共下水道に統合
- 4月 小学校へ学校給食共同調理場より配食開始
- 4月 飯綱中学校社会開放棟の開放開始
- 5月 飯綱中学校改築工事完成
- 6月 南部保育園火災
- 7月 飯綱中学校竣工式典
- 7月 三水児童クラブを三水第一小学校へ移動
- 8月 平成19年新潟県中越沖地震により被害のあった旧三水村役場（大正11年建築）解体
- 8月 飯綱病院 形成外科開設
- 8月 町民・行政・議会 共働シンポジウム開催
- 9月 飯綱町議会基本条例を制定
- 10月 水道料金改定（5%値上げ）
- 10月 霊仙寺湖ノルディックウォーキングコースがNPO法人日本ノルディックフィットネス協会の国内公認コース第1号として認定。
- 11月 マニフェスト大賞実行委員会主催「第7回マニフェスト大賞」で飯綱町議会が2年連続優秀成果賞を受賞

## 平成25年

- 2月 農産物貯蔵雪むろ施設完成
- 5月 「飯綱町における望ましい教育環境のあり方について」報告書提出
- 7月 2013（第1回）ノルディックハーフマラソンin長野開催
- 8月 「牟礼駅周辺整備計画」報告書提出
- 8月 集中豪雨により町内の農地等12箇所被害発生
- 10月 町長選挙、町議会議員選挙（投票率：町長選64.66%、町議選64.64%）峯村勝盛町長誕生
- 12月 abnふるさとCM大賞NAGANOで飯綱町CMが優秀賞受賞

## 平成26年

- 3月 飯綱町地域新エネルギービジョン策定
- 6月 第9回食育推進全国大会で「だんどりの会」が食育推進

- ボランティア表彰（内閣府特命担当大臣表彰）を受賞
- 7月 集中豪雨により町内の農地等55箇所て被害発生
- 11月 長野県神城断層地震により奈良本地区で農地災害発生
- 11月 マニフェスト大賞実行委員会主催「第9回マニフェスト大賞」で飯綱町議会が特別賞及び優秀成果賞を受賞
- 11月 飯綱町ごみ減量化計画（いいづなG30）策定
- 12月 長野県宝「永正地藏尊」が町に寄贈

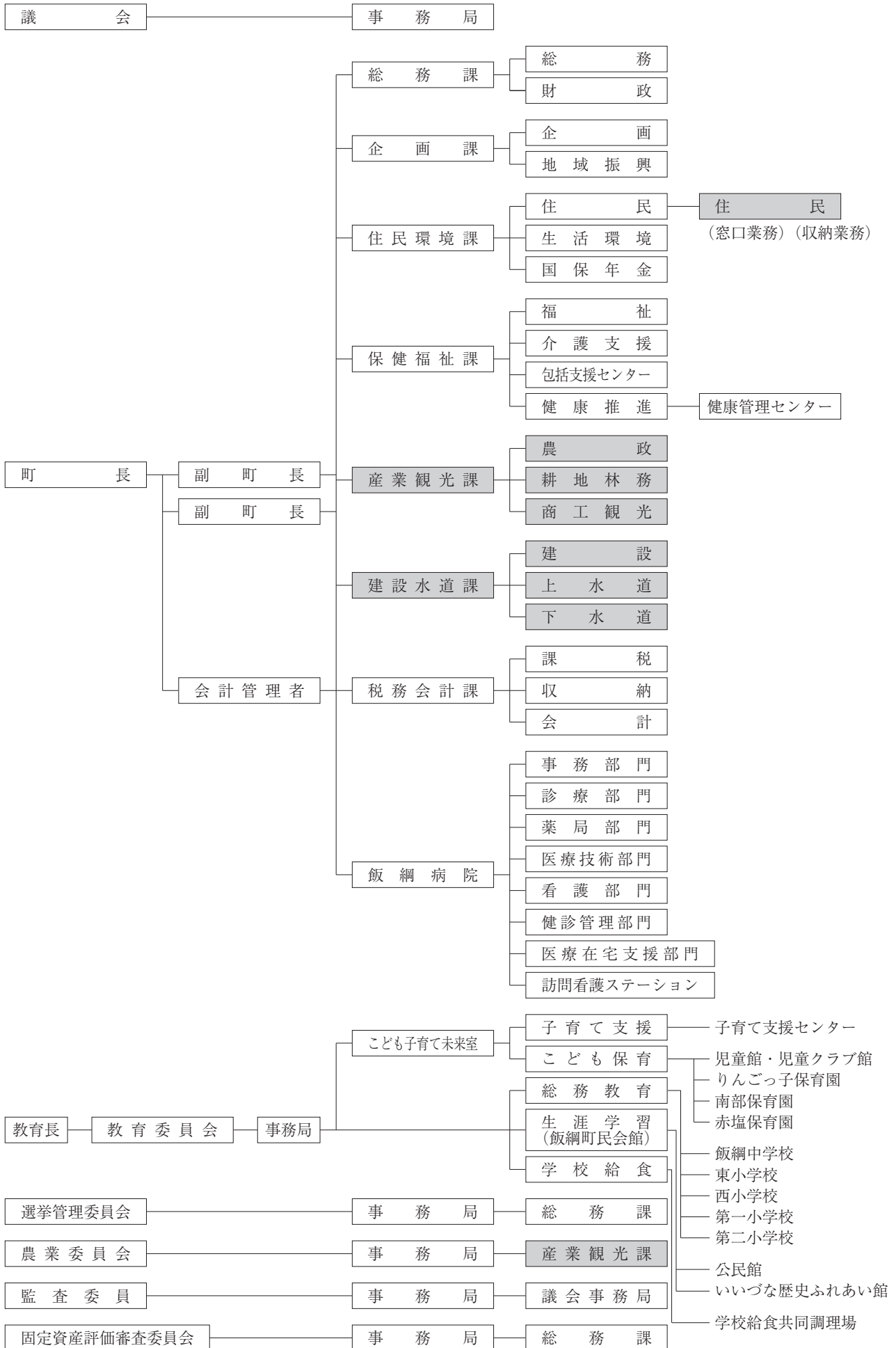
#### 平成27年

- 3月 東黒川浄化センターを廃止し、公共下水道に統合
- 3月 北しなの線牟礼駅開業牟礼駅前P&R駐車場完成
- 4月 袖之山しだれ桜保存会、公益財団法人 日本さくらの会から「さくら功労者」として表彰  
小玉道中堺公園に真龍院歌碑建立
- 5月 京急グループ×飯綱町りんご友好記念式典
- 6月 霊仙寺湖浚渫堆積量調査
- 7月 地方創生人材支援制度で総務省より小澤勇人参与着任
- 8月 「地方創生」～飯綱町総合戦略会議～
- 8月 飯綱町制10周年記念町民講座開催  
芋川用水・普光寺用水機能診断調査
- 9月 美術家田窪恭治氏によるりんごの壁画公開制作  
芋川用水小水力発電水量調査
- 10月 飯綱町制10周年記念式典及び記念イベント「りんごの里まつり」開催  
「飯綱町まち・ひと・しごと創生 人口ビジョン及び総合戦略」策定  
福井団地用水ため池撤去
- 11月 三水第一小学校茶室、国の登録有形文化財に登録  
霊仙寺湖「天の浮橋」老朽化により撤去
- 12月 長野信用金庫と地方創生に向けた連携協定を締結  
薬師堂遺跡発掘調査を実施

#### 平成28年

- 1月 地方創生人材支援制度で総務省より派遣の小澤勇人参与が2人目の副町長に就任  
三水地区が都市計画区域の指定を受ける  
ほぼ全町が都市計画区域に
- 3月 行政の「飯綱町地域福祉計画」と社会福祉協議会の「地域福祉活動計画」を一本化して策定
- 4月 教育委員会内に「こども子育て未来室」を設置  
子育て応援基金を創設  
子育て応援祝い事業（誕生・卒園・卒業祝金、誕生祝記念品の贈呈）を開始
- 5月 飯綱町小学校統合準備委員会設置

68 行政組織機構図 H28. 4. 1現在（※アミかけは三水庁舎）



69 町長・議会等

□歴代町長

氏名	就任年月	退任年月
遠山 秀吉	平成17年10月	平成21年10月
相澤 龍右	平成21年10月	平成25年10月
峯村 勝盛	平成25年10月	

□歴代副町長

※平成19年3月までは職名「助役」(地方自治法の改正による)

氏名	就任年月	退任年月
高野 義文	平成17年11月	平成19年1月
峯村 勝盛	平成20年1月	平成21年7月
牧野 孝一郎	平成22年2月	平成25年10月
近藤 邦彦	平成26年1月	

□歴代収入役

※平成19年4月以降廃止(地方自治法の改正による)

氏名	就任年月	退任年月
佐藤 弘	平成17年11月	平成19年3月

□歴代議会議長

氏名	就任年月	退任年月
羽入田 頼衛	平成17年11月	平成19年11月
相澤 龍右	平成19年11月	平成21年9月
寺島 渉	平成21年11月	平成25年10月
寺島 渉	平成25年11月	

□歴代議会副議長

氏名	就任年月	退任年月
原田 重美	平成17年11月	平成19年11月
島崎 勲	平成19年11月	平成21年10月
清水 満	平成21年11月	平成23年11月
神谷 昇	平成23年11月	平成25年10月
清水 満	平成25年11月	平成27年11月
塚田 實	平成27年11月	平成28年2月
清水 満	平成28年3月	

町主要施設一覧表

名称	建設年次	建築費	所在地	電話番号	備考
<b>役場</b>					
飯網町役場牟礼庁舎	昭和59年	101,300千円	牟礼2795-1	253-2511	議会事務局、総務課、住民環境課、保健福祉課、税務会計課、教育委員会総務教育係、子ども保育係
飯網町役場牟礼庁舎旧庁舎	昭和11年	12,500千円			企画課、保健福祉課包括支援センター
飯網町ワークセンター	平成10年	21,339千円	牟礼2808-2	253-4769	
飯網町役場三水庁舎	平成2年	102,166千円	芋川160	253-4763 (窓口)	住民環境課、産業観光課、建設水道課
飯網福祉センター	昭和45年	150,000千円	牟礼2795-5	253-2323	総務課財政係
<b>保健・福祉施設</b>					
飯網病院	昭和55年	693,800千円	牟礼2220	253-2248	
訪問看護ステーション	平成12年	-	牟礼2220	253-3481	
飯網町健康管理センター	昭和62年	133,643千円	牟礼2220	253-6841	
総合福祉施設ひだまり園	平成6年	339,951千円	牟礼2243-1	253-7527	
デイサービスセンターふれあいの園	平成3年	359,965千円	芋川181	253-8456	
宅老所よってけ家	平成14年	690千円	黒川1660-5	253-4020	
元気の館	平成14年	107,000千円	牟礼1972	253-6656	つどいの部屋 他
小規模通所授産施設たんぼぼ	平成5年	22,660千円	芋川197	253-1455	
たんぼぼiカフェ	平成24年	14,411千円	倉井5	253-2606	
小規模多機能型居宅介護施設	平成23年	65,759千円	川上1988	253-3720	
<b>上下水道施設</b>					
三水浄水場	昭和47年	-	普光寺2732	253-3069	

名 称	建設年次	建 築 費	所 在 地	電話番号	備 考
日向浄水場	平成3年	63,310千円	芋川7962	-	
飯網浄水場	平成15年	1,307,435千円	川上2755-8	253-7868	
クリーン飯網	平成11年	1,935,694千円	豊野4866-2	253-5002	
クリーン赤東	平成19年	288,603千円	赤塩3892	253-2589	
クリーン上赤塩	平成7年	256,264千円	赤塩5984-2	253-8377	
クリーンピア倉井	平成13年	433,545千円	赤塩1047	253-8355	
クリーンピアみなみ	平成14年	408,450千円	豊野4209	253-5017	
東黒川浄化センター	平成4年	256,700千円	黒川1404-2	253-8229	H27廃止、H28消防関連施設へ移管
坂口浄化センター	平成8年	59,000千円	坂口268-2	253-8345	
クリーンセンター袖之山	平成8年	224,873千円	袖之山641-1	253-8610	
クリーンセンター牟礼	平成12年	476,175千円	柳里203	253-8654	
からまつの丘合併処理施設	平成10年	19,849千円	川上2755-1769	-	
<b>消防関連施設</b>					
牟礼防災備蓄倉庫	平成10年	9,450千円	牟礼2804-1	-	
東黒川防災備蓄倉庫	平成28年	6,761千円	黒川1404-2	-	防火水槽200 t
芋川防災センター	平成10年	121,759千円	芋川1531-2	253-3749	
倉井コミュニティ消防センター	平成3年	96,820千円	倉井2557-1	253-2115	
赤東コミュニティ消防センター	平成4年	95,275千円	赤塩2475-1	253-6780	
水防倉庫（西黒川）	平成6年	900千円	黒川1660-1		
水防倉庫（芋川）	平成23年	1,850千円	芋川324		
<b>町民会館・文化施設</b>					
飯網町民会館	平成元年	503,364千円	牟礼1989	253-6560	ホール、楽屋、教養娯楽室、料理研究室、視聴覚室、ふれあいパーク（運動場、野球場、テニスコート、屋内ゲートボール場、陶芸の家）
いづな歴史ふれあい館	平成10年	445,342千円	牟礼1188-1	253-6646	小ホール
いづなアップルミュージアム	平成3年	241,279千円	倉井5	253-1071	企画展示室、屋外施設ほか
りんごパークセンター	平成2年	243,508千円	芋川181	253-2801	和室、会議室、調理室、交流人材育成施設、屋内ゲートボール場、ログハウスほか
溝口会館	平成9年	176,432千円	芋川6750-2	253-5090	資料室、会議室ほか
<b>スポーツ施設</b>					
牟礼B&G海洋センター	昭和58年	400,000千円	牟礼1989	253-6560	体育館、ミーティングルーム
三水B&G海洋センター	平成5年	525,968千円	普光寺133-1	253-8951	体育館（第1・第2）、ミーティングルーム、プール、テニスコートほか
<b>農産物・農業施設</b>					
飯網町ふるさと振興公社	平成10年	57,210千円	柳里628-1	253-5153	
横手農産物直売センター	平成10年	21,525千円	柳里628-1	253-5153	
三水農畜産物加工所 チアさみず	平成15年	54,655千円	倉井2891-4	253-0032	
三水農畜産物直売所 さんちゃん	平成15年	32,532千円	倉井2891-4	253-0033	
牟礼農林産物加工所	平成元年	17,134千円	川上1972	253-2446	



名 称	建設年次	建 築 費	所 在 地	電話番号	備 考
<b>林業関連施設</b>					
林産集落特用林産物実習施設	昭和60年	4,884千円	川上2755-345	-	特用農産物の生産、加工の実習
特定地域林業対策事業活動拠点施設	昭和60年	6,339千円		-	かつら（集会所）
林産集落特用林産物展示施設	昭和60年	5,066千円		-	
林業活動拠点施設（みどりの家）	昭和56年	8,690千円	川上2755-8	-	
林産集落高齢者生産活動拠点施設	昭和60年	3,438千円	川上2755-8	-	集出荷用建物
菌体飼肥料製造施設	平成10年	4,102千円	川上2755-209	-	
林産集落特用林産物 作業用建物	昭和60年	1,303千円	川上2755-8	-	
林産集落特用林産物 フレーム棟	昭和60年	4,679千円	川上2755-8	-	
<b>除雪関連施設</b>					
溝口除雪機械格納庫	昭和56年	25,000千円	芋川6756-1	-	
牟礼スノーステーション	昭和56年	30,000千円	黒川1660-1	-	
野村上スノーステーション	平成13年	-	川上1898-3	-	
飯網町寺村除雪ステーション	平成22年	34,040千円	芋川330-2	-	
上村スノーステーション	平成5年	3,000千円	川上2755-3	-	
<b>保育園・児童クラブ</b>					
りんごっ子保育園	平成14年	489,848千円	柳里467	253-1201	
南部保育園	昭和59年	252,833千円	豊野1550-1	253-7153	
三水保育園	昭和50年	171,456千円	普光寺170	253-2208	
赤塩保育園	昭和52年	82,940千円	赤塩2504	253-7458	
牟礼西児童クラブ（児童館）	昭和47年	22,000千円	川上1988	253-2029	
福井団地児童クラブ	平成15年	10,017千円	豊野1549-1	253-3503	
<b>学校</b>					
牟礼東小学校	昭和49年	1,444,426千円	黒川1584-1	253-2034	体育館、グラウンド
牟礼西小学校	昭和50年	1,222,343千円	川上1535	253-2008	体育館、グラウンドほか
三水第一小学校	昭和56年	1,286,221千円	普光寺179	253-2004	体育館、グラウンド、茶室
三水第二小学校	昭和58年	806,243千円	赤塩2489	253-2007	体育館、グラウンド
飯網中学校	平成23年	2,085,871千円	普光寺1	253-2244	体育館、校舎ほか
学校給食共同調理場	平成24年	518,133千円	普光寺1	253-3250	
<b>観光施設</b>					
むれ温泉 天狗の館	平成8年	820,000千円	川上2755-345	253-3740	
いづなりリゾートスキー場レストラン リパティール	昭和56年	137,077千円	川上2755-209	253-3911	
飯網高原ゴルフコース	-	-	川上2755-1	253-3434	クラブハウス、コース管理事務所
そば処地場産工房よこ亭	平成10年	60,031千円	柳里847-3	253-8287	
<b>官公庁等</b>					
福井団地簡易郵便局	平成11年	32,578千円	豊野1199-7	253-4355	

※町有の施設のみを掲載しています。